

赫山区兰溪镇国土空间规划

（ 2021-2035 年 ）

（ 简本 ）

赫山区人民政府

2024 年 10 月

一、规划范围与期限

1、规划期限

本次规划期限为 2021 年—2035 年，以 2020 年为规划基期年，规划目标年为 2035 年，近期年为 2025 年。

2、规划范围

镇域规划范围：兰溪镇行政辖区范围，总面积 114.79 平方公里，下辖 22 个行政村、4 个渔场、1 个学校、1 个社区和 1 个城镇办；

兰溪镇政府驻地：总面积为 3.42 平方公里，其中城镇开发边界 2.62 平方公里，涉及枫林社区、城镇办及莲花塘村、北岸新村、金石村 3 个行政村。



规划范围图

二、发展定位与战略目标

1、发展定位

坚持现代农业发展，以“国家级农业产业强镇、省级民间文化艺术之乡和现代农业改革试验的核心示范区粮食生产和加工基地、益阳中心城区‘卫星城’和益阳地区标杆乡镇”为主要定位的城郊服务型乡镇。

2、发展目标

总体目标：以农业、加工业和旅游服务业多产融合为主把兰溪镇建设成为经济发达、社会文明、生态宜居的综合产业强镇。

社会发展目标：实现更加充分更高质量就业，显著提高居民收入水平和生活质量，全面建成公共文化服务体系，提高全民素质和社会文明程度，社会安定有序。

经济发展目标：进一步优化兰溪镇一二三产产业结构，提高居民收入，增加可支配收入，形成对周边乡镇具有明显示范作用的初级农产品加工产业集群。

文化发展目标：依托兰溪历史资源底蕴与兰溪河，打造兰溪水乡古镇文化名片；加快“双桡龙舟”和“兰溪山歌”的申报国家级非物质文化遗产进度，带动发展自然生态观光旅游和民俗人文体验旅游，打造兰溪生态水乡文旅小镇。

生态发展目标：兰溪镇国土空间开发保护新格局形成，生产生活方式绿色转型成效显著，能源资源配置更加合理、利用效率大幅提高，主要污染物排放总量持续减少，生态环境持续改善，生态安全屏障更加牢固，人居环境明显改善。

三、国土空间格局

1、统筹优化国土空间功能分区

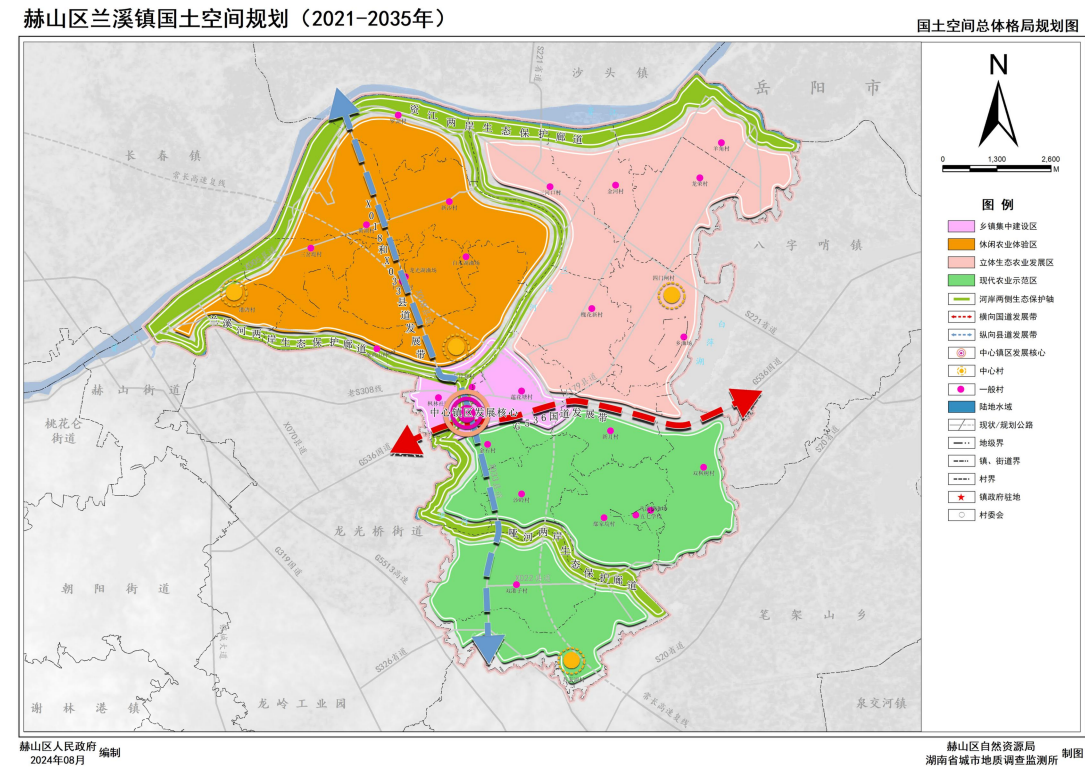
结合兰溪镇发展定位，坚持底线思维，统筹“山水林田湖草沙”等保护要素和文化、产业、交通等发展类要素布局，构建兰溪镇“一心两廊两带四区”的国土空间总体格局。

一心：以兰溪镇镇政府驻地集中建设区域为综合服务中心，联动周边村庄，共同形成乡镇及产业发展核心。主要涉及枫林社区和莲花塘村。

两廊：以资江为主形成镇域北侧的资江两岸生态保护廊道，兰溪河为主形成环绕镇域北部的兰溪河两岸生态保护廊道，主要责任在资江和兰溪河流域两侧的生态环境保护以及利用充沛水源发展农业生产。

两带：以 X018 县道为主形成贯穿镇集中建设区的镇域西部纵向发展带，以 G536 国道为主形成贯穿镇集中建设区的镇域中部横向发展带，联动镇集中建设区带动道路沿线两岸村庄发展。

四区：以兰溪镇发展规划定位为指引，以港湾村、北岸新村、三岔堤村、新沙村等村为主等靠近益阳市中心城区村庄形成休闲农业体验区，通过承接中心城区资源推动村庄发展；以四门闸村、槐花新村等村为主导，规划建成位于镇域东部的立体生态农业发展区；以兰溪镇政府驻地的乡镇集中建设区域形成的乡镇集中建设区，主要涉及枫林社区和莲花塘村，依托该区工业生产优势，带动周边村庄发展；以现有农业生产区为基础，积极推动高标准农田建设，规划建成位于镇域南部的旱涝保收的现代农业生产区，主要涉及新月村、沙岭村、双港子村等村。



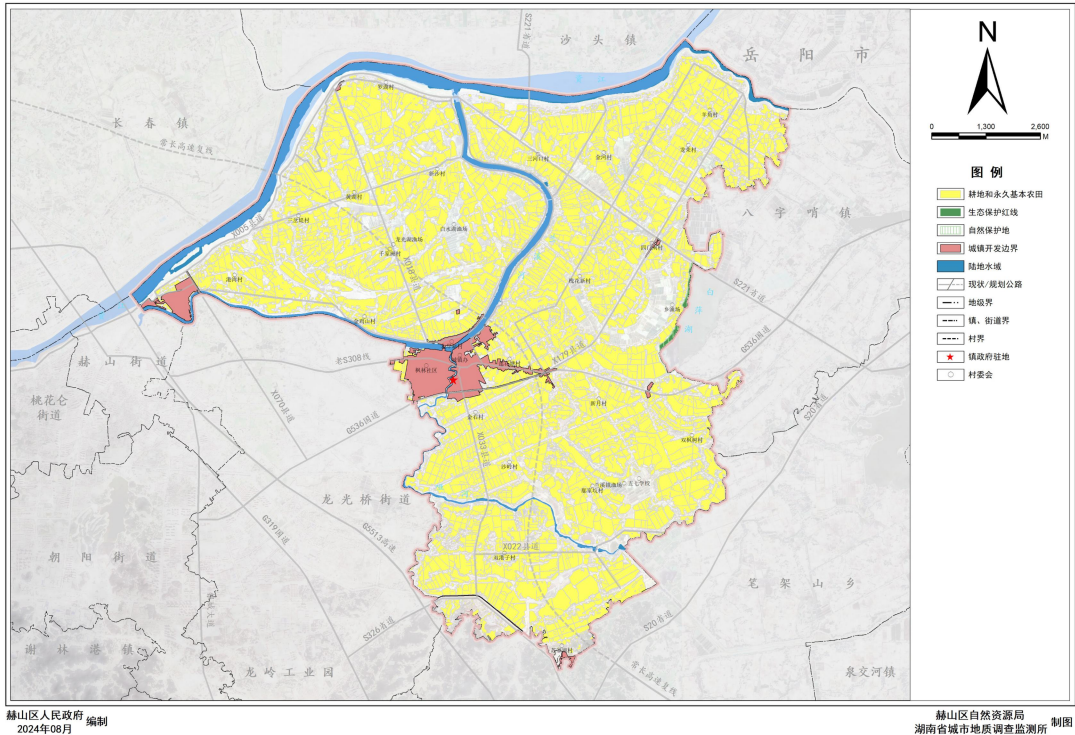
国土空间总体格局

2、划定“三线”指引国土空间优化

全镇落实耕地保有量不低于 99559.81 亩，永久基本农田保护面积不低于 92382.66 亩。

落实上位规划确定的生态保护红线面积不低于 11.58 公顷。

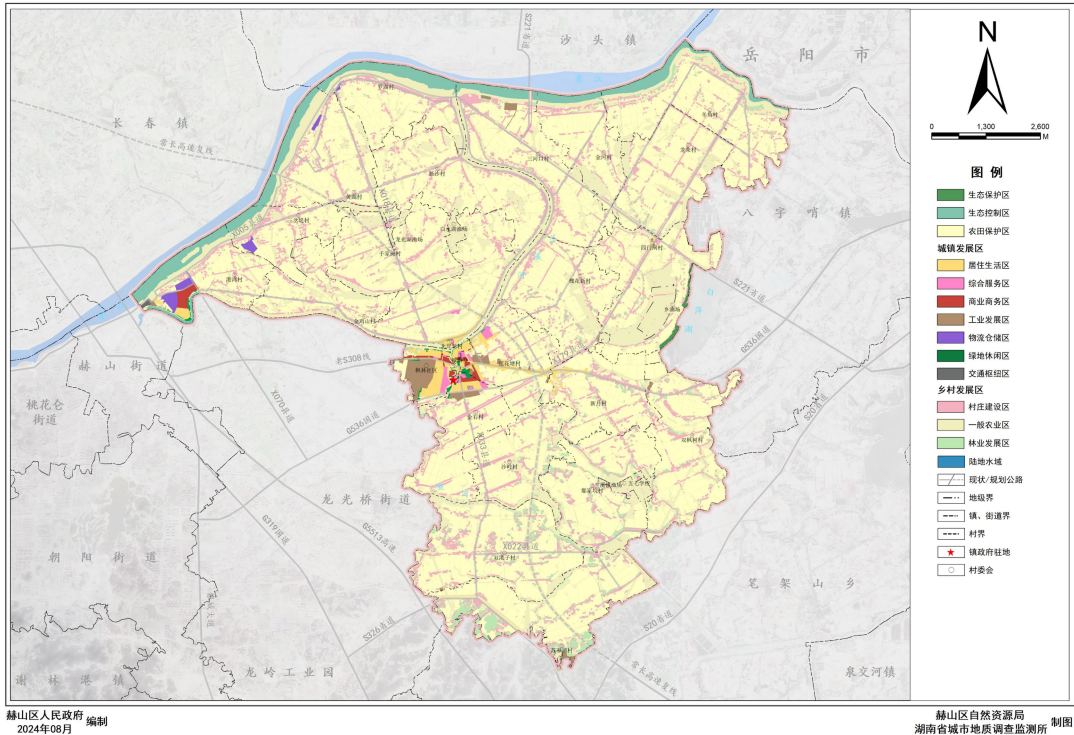
落实上位规划确定的城镇开发边界面积控制在 302.63 公顷。



国土空间控制线规划图

3、合理划定规划分区

全镇共划分为生态保护区、生态控制区、农田保护区、城镇发展区、乡村发展区、矿产能源发展区 6 类规划一级基本分区，并对城镇发展区和乡村发展区进行进一步细化。



国土空间规划分区图

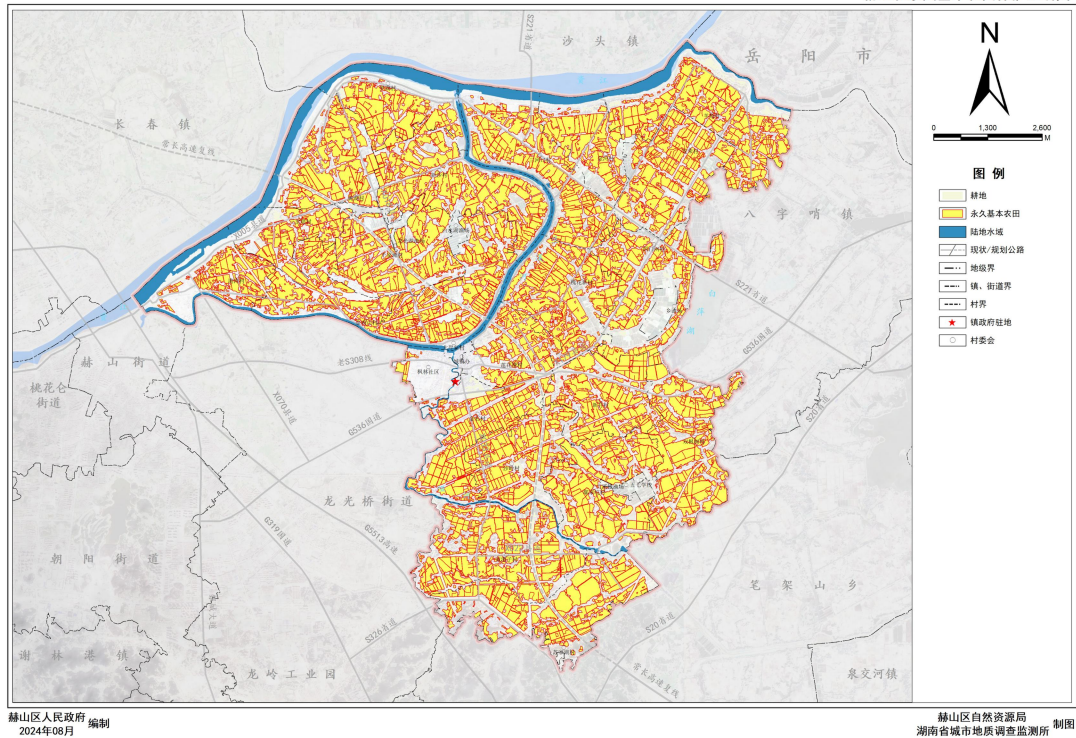
四、国土空间保护

1、生态环境保护

落实省级公益林面积不少于 2.40 公顷，主要分布在苏家湖村；落实河湖划界管控线范围，面积 1292.10 公顷；落实饮用水源保护区，严格保护全镇 3 处千吨万人饮用水源地下水型保护；落实湿地保护面积 94.34 公顷，主要位于港湾村、三岔堤村、罗湖村、黄湖村等村；落实《益阳市人民政府关于实施“三线一单”生态环境分区管控的意见》，兰溪镇属于重点管控单元，重点管控水、大气、土壤、自然资源等资源环境要素。

2、耕地资源保护

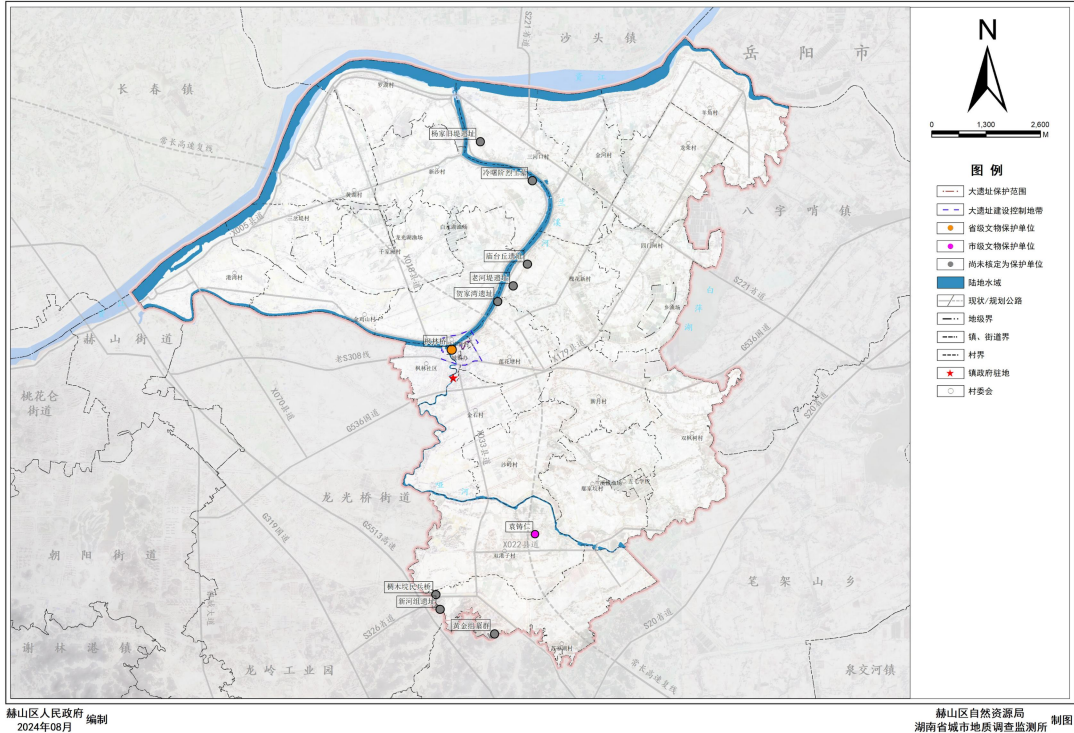
规划将99559.81亩耕地保有量和92382.66亩永久基本农田保护目标任务足额带位置落实，做到上图入库，作为规划期内必须守住的红线任务。



耕地和永久基本农田保护红线图

3、历史文化资源保护

重点保护兰溪古桥历史文保单位、袁铸仁烈士墓历史文保单位 2 处历史文保单位，以建筑为中心，四向各延伸 20 米为保护范围，以保护范围之外，四向各延伸 50 米为建设控制地带，其余尚未核定为文物保护单位的黄金组墓群、新河组遗址、桐木垸民兵桥贺家湾遗址、老河堤遗址、庙台丘遗址、冷曙阶烈士墓、杨家旧堤遗址等 8 处古墓葬、古遗址和近现代重要史迹及代表性建筑实施原址保护。



历史文化保护规划图

五、国土空间开发

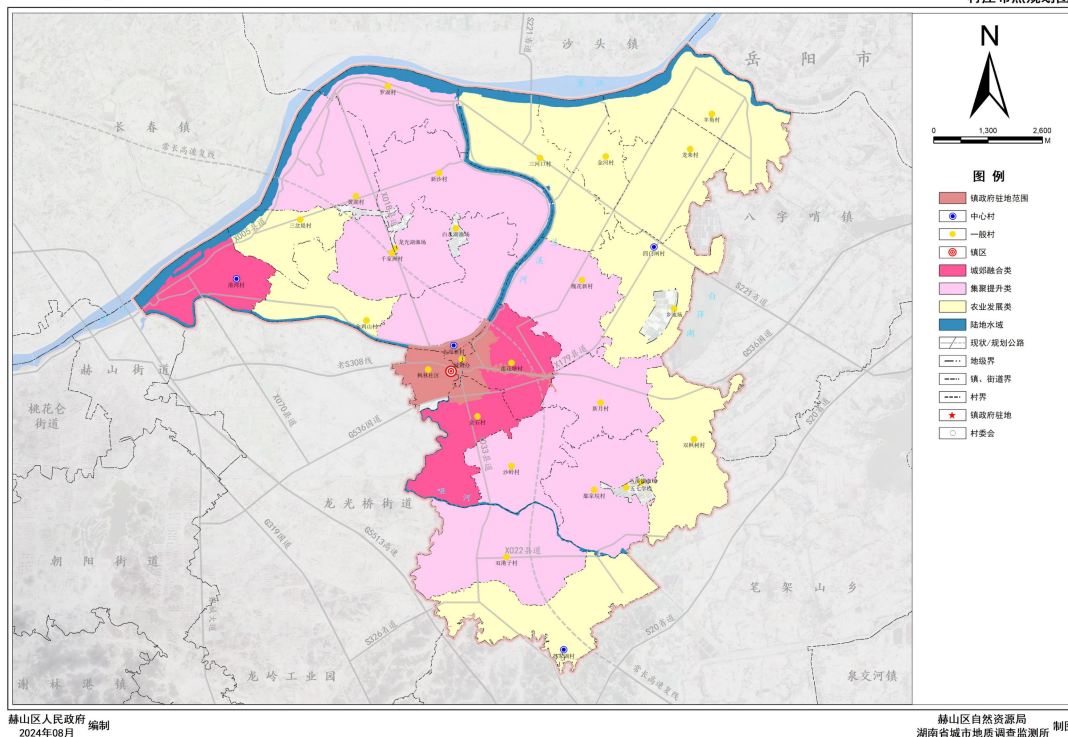
1、村镇体系规划

结合产业规模、人口变化趋势预测人口规模，合理安排人口流动及梯度转移。构建“1个中心镇政府驻地、4个中心村、18个一般村”的四级镇村体系，明确人口及建设规模。

（1）中心镇政府驻地：枫林社区、城镇办为依托，向周边发展，是全镇政治、经济、文化、产业中心；

（2）中心村4个：北岸新村、苏家湖村、四门闸村、港湾村，是产业基础较好、区位交通优越、公共服务设施相对完善的村庄，可辐射带动周边村庄协同发展。

（3）一般村18个：黄湖村、罗湖村、千家洲村、双港子村、莲花塘村、金石村、双枫树村、三岔堤村、龙荣村、金河村、新月村、羊角村、沙岭村、槐花新村、新沙村、三河口村和鄢家垅村是辖区内生活聚集和生活服务中心。



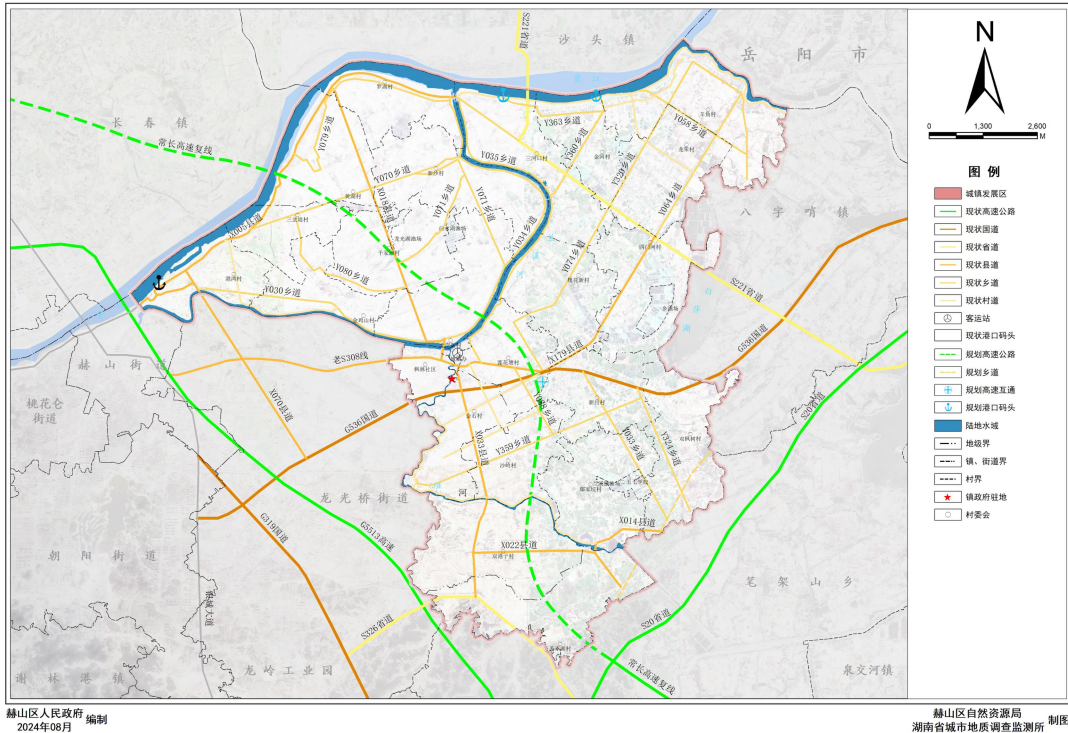
村庄布点规划图

2、综合交通规划

规划以“国道-省道-县道”的交通路网，构建“四横两纵”骨架道路体系

“四横”：指由 X005 县道、X179 县道、G536 国道、X022 县道构成的联系兰溪镇域东西向交通走廊。；

“两纵”：指由 X018 县道、X033 县道两条公路共同构成的兰溪镇南北向交通走廊。



镇域道路交通规划图

3、镇域公共服务设施规划

(1) 教育设施规划

引导基础教育资源合理布局，保障基础教育发展空间，完善义务教育经费保障机制，实现教育资源全覆盖、均等化发展。现状保留 4 所中学；现状保留 15 所小学；现状保留镇域内现有幼儿园。

(2) 文体科技设施规划

打造“15 分钟健身圈”，实现公共体育服务均等化、便利化，重点发展足球、篮球等运动场地设施建设。规划至 2035 年，各行政村公共体育设施覆盖率达到 90%。其中中心村建设文化活动中心、小型图书馆、健身场地 1 处以满足居民健身需求。一般村建设小型文化活动室，各一般村小型文化活动室可结合现状文化设施改建或扩建，具体方案由村庄规划明确。镇政府驻地规划新增位于沿江路北侧赵溅球艺术馆，新增兰溪镇镇政府北侧和尹祥路东侧文化活动中心。

(3) 医疗保健设施规划

规划保留并扩建位于镇政府驻地团结路东侧兰溪镇人民医院，各行政村结合实际情况配置 1-2 个卫生室，建筑面积为 60-100 平方米，可结合村委会进行布

置，对基础条件较差的卫生室进行提升或改造。重点完善城镇卫生院医疗设备，提高医护人员专业素养，完善医疗条件，提高服务质量。规划至 2035 年，城镇居民每千人医疗床位数不低于 8 床，保障基层医疗卫生服务机构建设，构建城乡 15 分钟医疗服务圈。提质改造各村卫生室，加强村卫生室标准化、规范化建设，每个村卫生室至少应有 1 名乡村医生执业、每千人服务人口应当配备 1 名乡村卫生从业人员。

（4）社会保障设施规划

规划新增镇政府驻地尹富路东侧新增兰溪镇敬老院，保留羊角村、黄湖村、鄢家垸村内部敬老院，新增北岸新村新增养老服务站，其余各村结合实际情况，可多村联合设置养老服务站。规划在黄湖村、罗湖村、新沙村、双港子村、鄢家垸村、千家洲村、北岸新村、槐花新村、三岔堤村等 9 个村新增公益性公墓，全面提升殡葬服务能力和水平。

4、镇域基础设施规划

给水工程规划：规划保留镇政府驻兰溪镇镇水厂，远期规划供水水源为益阳城区自来水，地下水逐步退出；规划对黄金水厂、金河水厂、泥湾水厂、四门闸联村水厂、苏家湖水厂进行提质改建。

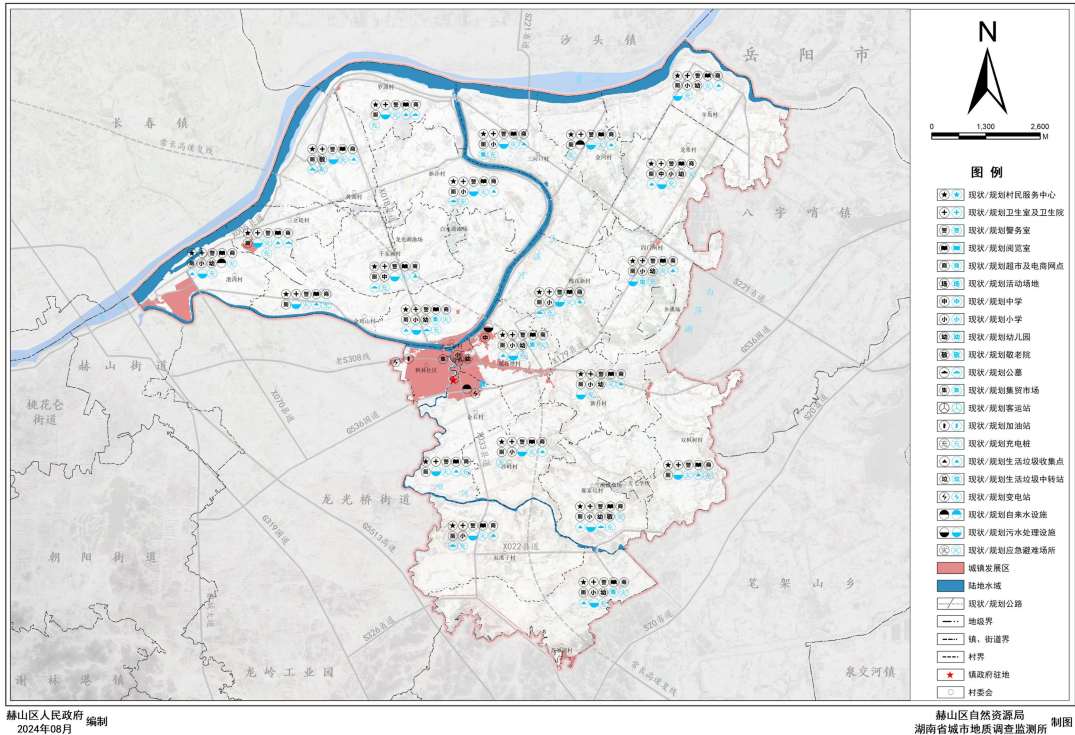
排水工程规划：至 2035 年，兰溪镇镇政府驻地污水处理率达到 100%，村庄污水处理率达到 90%以上，处理后的水质达到国家城镇污水处理厂污染物排放一级标准。

电力工程规划：规划保留 110kV 牧子园变电站和八字哨镇变电站，分别位于镇政府驻地老 308 线南侧和国道 G536 南侧。各村配套相应变压器。

通信工程规划：至 2035 年，移动电话普及率 100%、5G 网络覆盖率 100%、光纤入户率 100%，基本快递进村入户全覆盖。

能源工程规划：规划远期镇政府驻地内发展燃气管道供气，各村庄规划以灌装液化气及太阳能等清洁能源为主。

环卫工程规划：规划在三河口村新建再生资源回收点，规划在四门闸村新建垃圾转运场，各村配套建设垃圾分类回收点 1-2 处，整合有限的资源构造再生资源回收、分拣、转运、加工利用、集中处理为一体化的再生资源回收产业链。



设施布局规划图

六、国土综合整治

对整个兰溪镇域整体开展国土空间全域综合整治，持续推进农用地整治，大力开展建设用地整治，实施生态保护修复。

1、农用地整治

（1）高标准农田建设

衔接高标准农田建设规划，基期年已建成高标准农田面积为 8.37 万亩；按照现代农业发展要求，调整优化农田结构布局，形成集中连片、设施配套的基本农田格局。严格落实上级下达的高标准农田建设任务。规划至 2035 年，全镇共建高标准基本农田 9.24 万亩。

（2）宜耕后备资源开发

规划结合兰溪镇农业产业特色，平衡特色水产养殖与耕地保护关系，对接落实《赫山区耕地保护国土空间专项规划（2021-2035 年）》。规划至 2035 年，落实耕地后备资源面积共计 277.11 公顷（约 4156.68 亩）、恢复耕地面积共计 185.11 公顷（2776.89 亩），分布在镇域各村。

(3) 旱改水

衔接《益阳市赫山区耕地保护国土空间专项规划（2021-2035）》，将镇域范围 52.49 公顷（约 787.39 亩）旱改水潜力地块通过工程措施改造为水田。主要分布在三河口村、双港子村、四门闸村、新月村、新沙村、沙岭村、港湾村、苏家湖村、莲花塘村、金石村、龙荣村。

2、建设用地整治

规划至 2035 年，确定三岔堤村、鄢家垸村、双港子村以及新沙村为建设用地整理重点区域，涉及整理图斑面积 5.71 公顷。

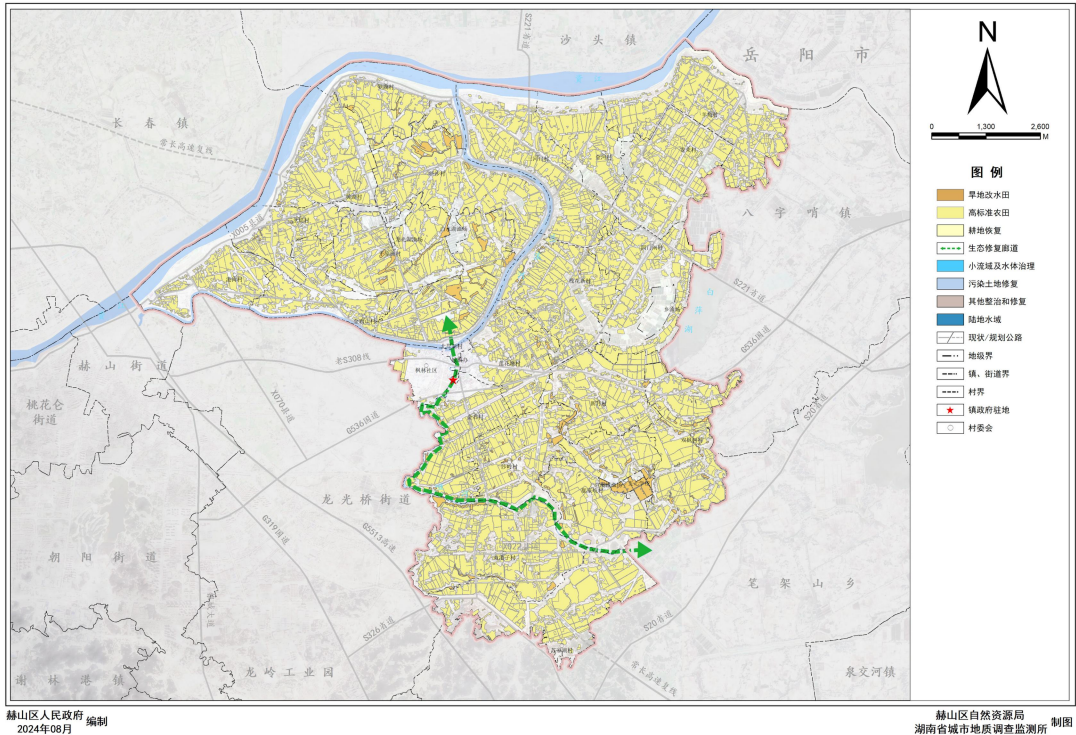
3、国土空间生态修复

以农业农田面源污染治理、农田生态景观建设为重点，对区域生态环境进行修复与保护。坚持水林田湖草一体化保护和系统治理，修复受损自然生态系统，提升生态系统功能，提高防灾能力，保障生态安全，提升国土空间质量与韧性，实现人与自然和谐共生。至 2035 年，全镇黑臭水体治理率 100%。

规划对镇域内北部资江河畔的港湾村、三岔堤村、黄湖村等村的自然环境要素进行生态保护与修复，对受损、退化、服务功能下降的生态系统进行整体保护、生态修复、综合治理。疏通河道干渠、及时清淤，有序开展资江沿岸系综合整治工程，科学开展造林绿化，加强区域内水土流失和石漠化防治，修复退化林地，加强湿地、草地监测与保护。

加强污染土地修复。对镇域内严格控制区土壤，已调整退出永久基本农田，保持耕地属性不变，兰溪镇污染土壤修复规模为 25.73 公顷（约 386 亩），主要位于金石村、双港子村。对种植作物结构进行调整，受污染区域禁止种植食用农作物，根据管控政策与产业发展方向，种植棉花、苎麻农作物等农作物，科学施治、有序推进土壤污染治理与修复。

生态廊道建设。构建互联互通、结构稳定、功能完备、景观优美的生态廊道网络体系。推进资江、兰溪河以及哑河等水系为脉络生态廊道建设。以长益常高速、G536 国道等道路为主要骨架，以 X005、X018 县道为补充，依法依规开展沿线及重要节点绿化建设，形成覆盖全镇的生态安全网络。生态廊道建设不得违规占用耕地。



生态修复和综合整治规划图

七、乡镇政府驻地规划

1、规划范围与规模

兰溪镇镇政府驻地面积为 3.42 平方公里，其中落实城镇开发边界 2.62 平方公里。镇政府驻地边界西至枫林社区，南至金石村村组，东至莲花塘村、新月村村组，北至北岸新村村组。

2、底线管控

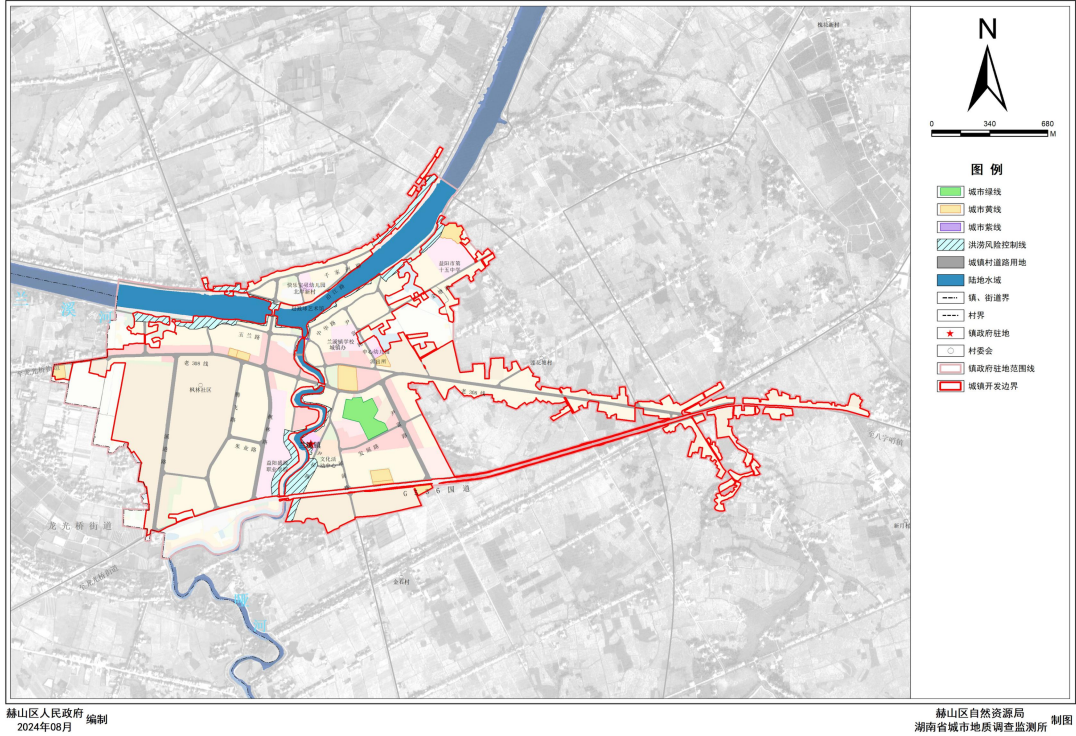
“绿线”控制。规划将镇政府驻地公园、防护绿地纳入城市绿线管理范围，本次划定城市绿线总面积 4.39 公顷。

“黄线”控制。城市黄线指对城市发展全局有影响的、必须控制的城市基础设施用地的控制界限，本次划定的黄线主要包括污水处理厂用地控制范围、公交客运综合服务站用地控制范围、给水厂用地控制范围、邮政和电信分局用地控制范围、供电设施用地控制范围。本次划定城市黄线面积 5.55 公顷。

“紫线”控制。紫线为省级文物保护单位枫林古桥的保护范围界限，其中保护范围以古桥为中心，四向各延伸 20 米。建设控制地带范围为以古桥为中心，四向各延伸 50 米。

赫山区兰溪镇国土空间规划（2021-2035年）

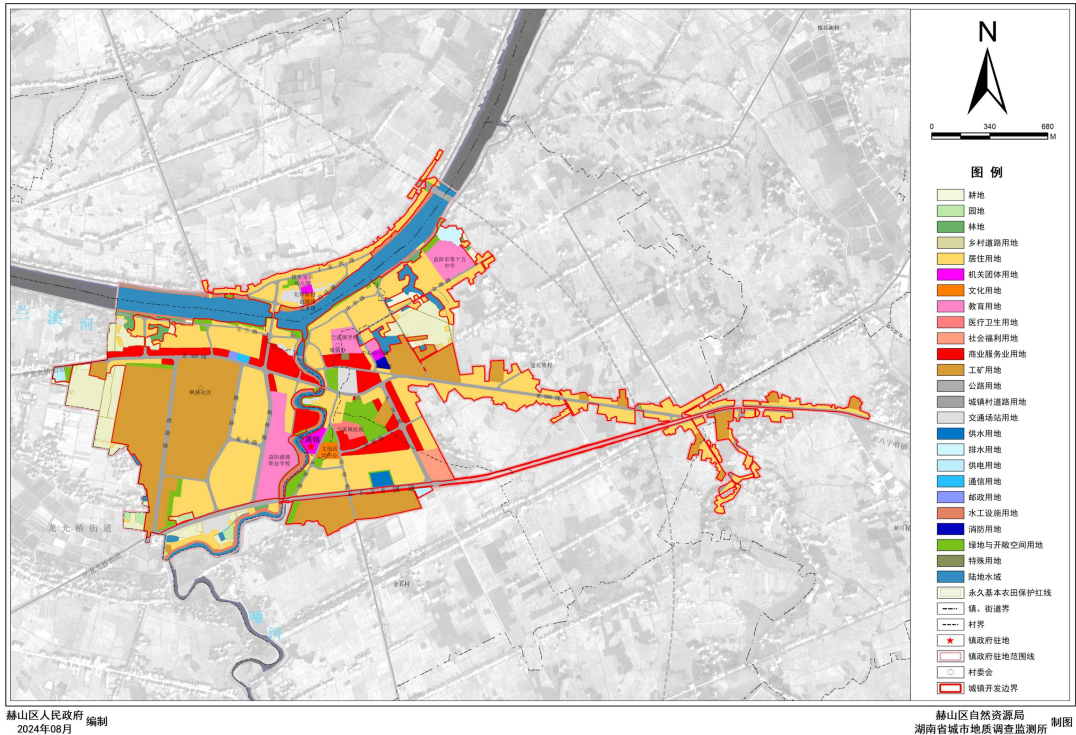
镇政府驻地控制线规划图



镇政府驻地控制线规划图

3、用地结构

综合考虑建设现状、经济社会发展、资源禀赋、类型特征，明确用地结构调整方向，合理确定主要用地类型的比例结构。兰溪镇居住用地占镇政府驻地集中建设区的比例为 31.03%，公共管理与公共服务用地占镇政府驻地集中建设区的比例为 6.45%，商业服务业用地占镇政府驻地集中建设区的比例为 5.38%，工矿用地占镇政府驻地集中建设区的比例为 19.71%，交通运输用地占镇政府驻地集中建设区的比例为 10.80%，公用设施用地占镇政府驻地集中建设区的比例为 3.21%，绿地与开敞空间用地占镇政府驻地集中建设区的比例为 3.72%，特殊用地占镇政府驻地集中建设区的比例为 0.09%。



镇政府驻地国土空间用地规划图

4、功能结构

规划镇政府驻地空间功能结构为：“一核四区、一带三轴”

一心：综合服务中心——以镇政府为中心，提供镇政府驻地、镇域生产生活配套服务。

四区：挖掘镇政府驻地现状工业发展潜力、中部各类公共服务和基础设施配套以及用地规划基准，分别塑造城西工业区、中部综合服务区 and 城北和城东居住区。

一带：依托南北纵向穿过镇政府驻地集中建设区域的哑河段，打造中部休闲景观带。

三轴：借助镇政府驻地开发边界内南部国道 G536、西部产业园内溪港路和中部纵向枫林路，分别打造国道 536 城乡融合发展轴、枫林路城镇发展轴、溪港路产业联动发展轴。

5、道路交通规划

(1) 道路系统布局

规划交通运输用地 36.93 公顷，其中城镇村道路用地面积 33.69 公顷，交通场站用地 3.24 公顷，其中主要道路有国道 536 线、老 308 线、人民路、枫林路、佳业路、发展路等。规划新增百家墩停车场、百家墩学校停车场、北岸新村村部停车场、枫林桥停车场、文化站停车场等单独占地交通运输场地，保留位于老 308 线北侧的兰溪客运站，占地规模为 1.52 公顷。保留位于老 308 线南侧加油站，占地规模为 0.51 公顷。

（2）道路系统规划

依据功能对道路等级、宽度进行规划引导。

对外交通。规划国道 G536、省道 S308 为镇区主要对外公路，道路红线分别为 36 米、18 米。

内部交通。城镇道路网结构为主支路和次支路两级，干路控制红线宽度 18-24m，支路控制红线宽度 10-16m。原则上干路和支路不得随意取消或变动，支路允许结合片区项目实际情况在报经城乡规划行政主管部门批准后可作适当调整或取消。

（3）道路交叉口

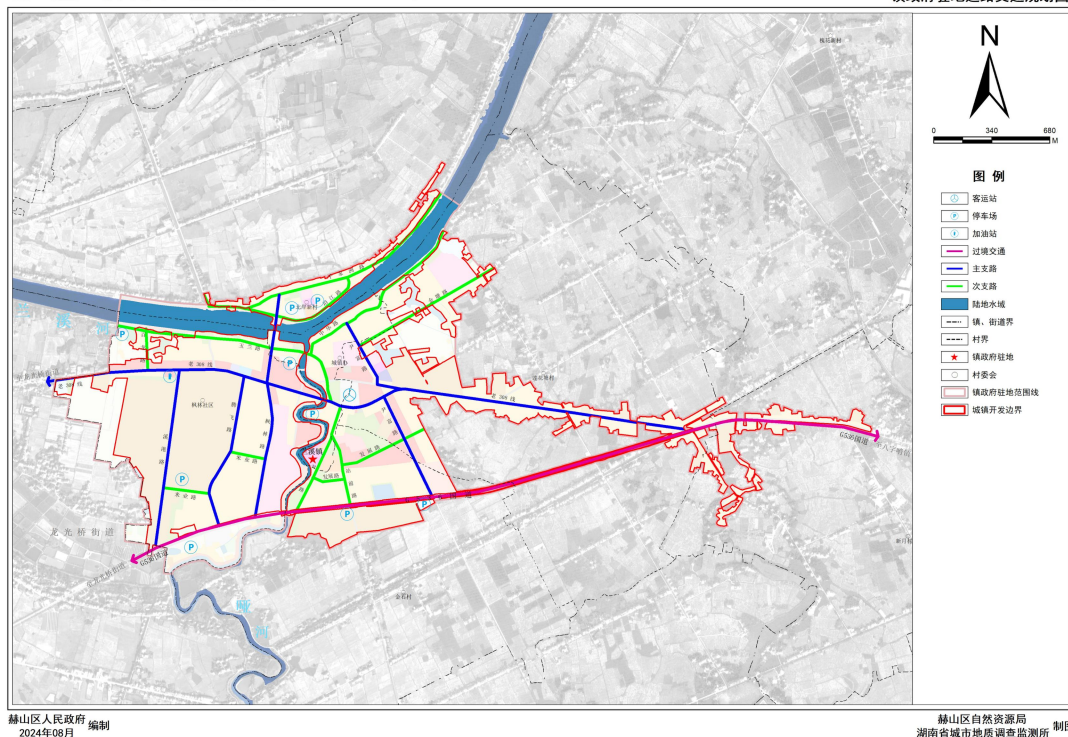
交叉口相交道路通行的优先次序是过境交通、主支路、次支路。因镇政府驻地规模不大，交通流量不大，镇政府驻地内道路交叉口一律采用平面交叉，在交叉口处的道路红线和路缘石转弯半径应满足行车视距三角形的要求。镇政府驻地主次干路平面交叉口采用信号灯管理和渠化交通管理两种方式。

（4）交通场站设施

保留现状位于老 308 线北侧兰溪镇客运站，后期可结合各类公共服务管理类用地新增配套停车场，社会各停车场可根据实际需求建设一定数量的充电桩。

（5）道路竖向规划

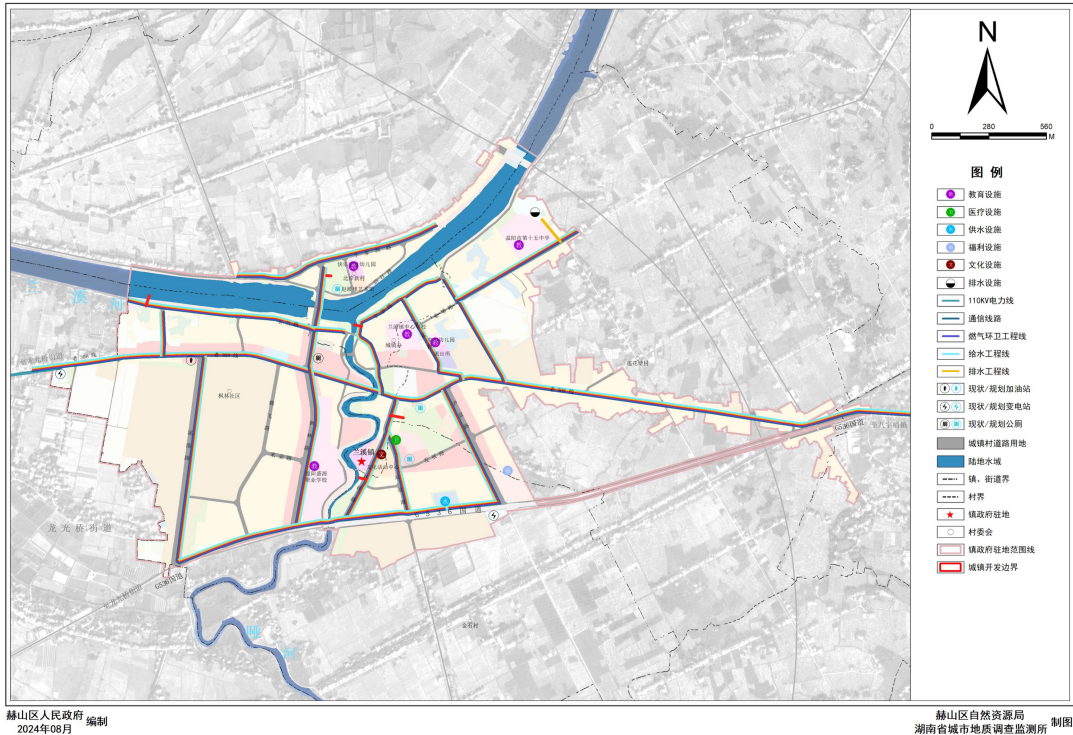
充分结合地形、自然高程，考虑各种管线的排放顺畅，尽可能使区域内填挖方达到最小量，并且基本能达到平衡。道路竖向规划应尽可能满足道路纵坡要求，注意与用地地块高程的结合。



镇政府驻地道路交通规划图

6、公共服务与基础设施规划

以区域覆盖为原则，构建高品质设施、完善的公共服务体系，提升镇政府驻地服务功能。规划布局和设计应考虑发展需要；设置应方便居民，满足服务半径的要求；利于发挥设施效益，方便经营管理、使用和减少干扰；设施配套水平必须与居住人口规模相对应。公共服务设施按《社区生活圈规划技术指南》（TD/T 1062-2021）的要求配置，包括教育、医疗卫生、文化体育、商业服务、金融邮电、社区服务、市政公用、行政管理及其他八类。规划教育用地面积 15.25 公顷；规划医疗卫生用地面积 1.20 公顷；规划文化用地面积 1.69 公顷；规划商业服务业用地面积 21.14 公顷；规划公用设施用地面积 8.86 公顷；。



镇政府驻地设施规划

7、历史文化资源保护

兰溪镇镇政府驻地的历史文化资源保护单位有一处，其中枫林古桥以建筑为中心，四向各延伸 20 米为保护范围，以保护范围之外，四向各延伸 50 米为建设控制地带，其余尚未核定为文物保护单位的古建筑、遗址等实施原址保护。

八、综合防灾规划

1、防洪排涝规划

防洪：北部资江防洪标准中心城区段（港湾村西部）采用 100 年一遇防洪标准设防，其余段按 50 年一遇标准设防，兰溪河按 50 年一遇标准设防。

排涝：镇政府驻地按照 10 年一遇暴雨 24h 排干。改造电排、机埠，以提高排涝能力，改造低洼地，保护蓄洪塘。

贯彻“全面规划、综合治理、防治结合、以防为主”的防洪减灾方针，协调防洪工程规划建设与流域规划，加强防洪减灾设施的建设，保证城镇防洪安全。

综合治理河流水系，通过生物措施与建堤护岸、疏浚河道、干渠，扩宽瓶颈河段等多种工程手段，提高泄洪能力，全面提升兰溪镇抵御洪灾的能力；建设完善的排水系统，按照排涝标准配套建设排渍泵站，形成自排、电排、调蓄相结合的排涝系统，最大限度地防止洪涝灾害的发生；对兰溪河、哑河、主要干渠和雨水行泄通道进行严格保护与综合整治，确保行洪断面满足防洪排涝要求。

2、防震工程规划

兰溪镇规划抗震立足于 6 度的基本烈度，坚持“预防为主，防救结合”的方针，其中镇政府驻地城市生命线工程和重点建筑应按 7 度设防。

以兰溪镇人民政府为核心，建立全镇防震减灾指挥中心，加强对建设工程抗震设防的管理。

镇政府驻地建筑物按照地震基本烈度Ⅶ度进行抗震设计。镇政府驻地内人均疏散场地面积不小于 1.5 平方米，每一疏散场地面积不小于 2000 平方米，疏散场地距离不大于 500 米，紧急避震疏散场所、固定避震疏散场所可以结合广场、小学、镇政府、医院等建设；各村集中建设用地时避开洪涝灾害淹没风险地带，可利用学校操场、文体活动广场、避难广场。抗震以 G536、X179、X018 为对外疏散通道应急与疏散主通道，以乡道为对外应急与疏散次通道，依托主要村道建设内部应急通道。

3、人防规划

遵循“长期准备、重点建设、平战结合”的方针，实现人防工程与城市建设有机结合的人民防空体系。规划至 2035 年，防空警报实际覆盖率为 100%。

结合战时疏散和平时抗震防灾和消防的要求，合理布置广场、绿地；易燃、易爆和有毒物品的生产和储存选址应远离居民集中区。

结合城镇道路、抗震和人防规划的要求，设立疏散通道。

4、公共卫生应急设施规划

规划兰溪镇域范围内绿地、广场、公共停车场等开敞空间，文化活动中心、旅馆等公共服务设施，在应急状态下可快速转换为公共卫生应急用地。结合全镇医疗设施作好以防疫为首的公共卫生应急设施布局，设立乡镇和村两级公共卫生应急机构，配备专门的公共卫生应急人员，完善相应设施。

九、乡镇风貌设计

1、整体风貌要求与定位

总体要求：体现湖湘地区城镇的山水田园景观，尊重自然，将村庄与农田、水体作为整体进行格局保护与乡村风貌塑造，加强村庄与农田、水体的融合，不得随意破坏现有地形地貌、河湖水系及农田林地。

整体风貌特色定位：立足于深厚的山歌和粮食文化底蕴以及优美的兰溪河生态环境，创造水体渗透、农田环绕的城镇景观格局，即滨水田园城镇风貌。构建“三带两区”景观风貌格局。

三带：分布指资江沿线滨水景观带、兰溪河滨水景观带、老308线景观带。其中，老308线道路沿线布置镇区主要商贸、公共服务、行政、文化等公共设施，体现水乡景观小镇建设风貌。

两区：分别为中心镇区的城镇风貌区、镇域内其他以农业生产为主的田园景观风貌区。其中，城镇风貌区沿省道S308形成南、北三片，南片以教育科研、居住为主，北片以商贸、行政、工业、居住为主。

2、镇政府驻地设计指引

对集中建设区居住建筑、公共建筑、商业建筑与工业建筑的建筑风格、高度、体量、色彩、材料等提出指引，对标志性地段如广场、主要出入口、公园绿地、重要景观节点等提出设计指引。

3、乡村设计指引

对农房建筑、公共建筑、生产建筑与农业设施的建筑风格、高度、体量、色彩、材料等提出指引，对乡村景观风貌提出指引。

村庄建房指引。村民建房应以已批准的村庄规划为依据，选址尽量依水就势，禁止违规占用耕地建房；避开洪涝风险控制范围线建房。建筑层数与高度的原则是不超过3层，底层层高不宜超过3.6米，其余层高不宜超过3.3米，净高不宜低于2.6米；建筑朝向充分考虑日照、通风，结合地形、相邻建筑与道路景观等效果，住宅以南北向为主要朝向；建房风格与村庄现状住宅与整体风貌统一，体现

湖湘地区的乡村地域文化。道路沿线新建、改建房屋距高速公路隔离栅栏不少于30米、国道不少于20米、省道不少于15米、县道不少于10米、乡道不少于5米。规划建房距山体护坡不少于6米；沿河流建房时，若有堤防要在堤防外坡脚8米之外才能建房，若没有堤防，需在河道两侧上口的8-25m以外才能建房。

附表一：

乡镇国土空间规划指标一览表

层级	指标		2020 年 (基期 年)	2025 年 (近期目 标年)	2035 年 (目标 年)	指标属 性
镇域	耕地保护目标 (万亩)		—	≥9.96	≥9.96	约束性
	永久基本农田保护面积 (万亩)		—	≥9.24	≥9.24	约束性
	生态保护红线面积 (公顷)		—	≥11.58	≥11.58	约束性
	城镇开发边界规模 (公顷)		—	≤302.63	≤302.63	约束性
	永久基本农田储备区规模 (公顷)		499.25	≥499.25	≥499.25	预期性
	村庄建设用地 (公顷)		1399.96	—	≤1399.96	预期性
	其中	村庄建设用地留白指标 (公顷)	—	—	≤93.55	预期性
	人均城镇建设用地面积 (平方米)		—	≥90	≥90	预期性
镇政府驻地	公园绿地、广场步行 5 分钟覆盖率 (%)		—	≥75	≥75	约束性
	道路网密度 (千米/平方千米)		≥3.85	≥8.00	≥8.00	约束性

附表二：

兰溪镇规划分区统计表

一级规划分区		二级规划分区	面积
生态保护区		—	11.58
生态控制区		—	375.45
农田保护区		—	6162.50
城镇发展区	城镇集中建设区	居住生活区	149.74
		综合服务区	32.86
		商业商务区	35.31
		工业发展区	87.19
		物流仓储区	32.27

一级规划分区	二级规划分区		面积
		绿地休闲区	16.18
		交通枢纽区	2.72
乡村发展区	村庄建设区		1306.41
	一般农业区		2956.80
	林业发展区		309.73

附表三：

2035年乡镇国土空间规划指标分解表

单位：公顷

行政区域	耕地保有量 (亩)	永久基本农田保护面积 (亩)	城镇开发边界规模 (公顷)	生态保护红线控制面积 (公顷)	村庄建设 用地面积 (公顷)
苏家湖村	5538.29	5129.15	7.89	0	64.45
黄湖村	4272.15	3902.24	0	0	61.06
罗湖村	3190.08	3025.81	1.62	0	43.15
北岸新村	5090.17	4760.57	15.56	0	47.33
千家洲村	5026.97	4650.19	0	0	58.57
双港子村	6749.57	6081.45	0	0	93.63
莲花塘村	3386.71	2891.74	66.49	0	40.35
三岔堤村	2346.10	2115.01	0	0	41.43
港湾村	2184.74	1913.3	53.39	0	40.81
金石村	3815.90	3511.27	35.71	0	52.53
双枫树村	5988.83	5604.48	2.86	0	63.21
新沙村	6243.70	6038.01	0	0	72.55
龙荣村	4880.04	4612.66	0	0	58.85
四门闸村	4457.45	4206.58	3.07	11.58	58.29
金河村	2848.61	2691.32	0	0	41.10
新月村	4434.12	4182.83	1.59	0	58.79
鄢家垸村	5383.10	5140.03	0	0	66.61
羊角村	6301.02	5680.03	0	0	75.55
沙岭村	4017.59	3594.11	0	0	51.88
槐花新村	5014.21	4741.26	0	0	69.10
金鸡山村	3088.55	2864.45	0	0	47.56
三河口村	5067.82	4838.37	0	0	87.02

行政区域	耕地保有量 (亩)	永久基本农田保护面积 (亩)	城镇开发边界规模 (公顷)	生态保护红线控制面积 (公顷)	村庄建设用地面积 (公顷)
枫林社区	223.83	207.8	108.38	0	3.22
白水湖渔场	2.31	—	0	—	1.56
兰溪镇渔场	4.19	—	0	—	2.08
龙光湖渔场	—	—	0	—	3.07
乡渔场	—	—	0	—	1.78
五七学校	3.76	—	0	—	0.88
城镇办	—	—	21.28	—	—
合计	99559.81	92382.66	317.84	11.58	1306.41

村庄建设用地总面积为 1399.96 公顷，其中留白指标 93.55 公顷。

附表四

兰溪镇镇政府驻地建设用地结构调整表

单位：公顷、%

一级地类		二级地类	2020年（基期年）		2035年（目标年）	
			面积	占比	面积	占比
城镇建设用地	居住用地	城镇住宅用地	110.99	32.45	102.70	30.03
	公共管理与公共服务用地	机关团体用地	3.09	0.90	1.86	0.54
		文化用地	0	0	1.49	0.44
		教育用地	4.41	1.29	15.10	4.41
		医疗卫生用地	0	0	1.20	0.35
		社会福利用地	0	0	2.43	0.71
	商业服务业用地	商业用地	2.31	0.68	18.41	5.38
	工矿用地	工业用地	58.36	17.06	67.13	19.63
	仓储用地	物流仓储用地	0.07	0.02	0	0
	交通运输用地	城镇村道路用地	12.52	3.66	31.55	9.22
		交通场站用地	0.23	0.07	3.24	0.95

一级地类		二级地类	2020年（基期年）		2035年（目标年）	
			面积	占比	面积	占比
	公用设施用地	供水用地	0	0	0.96	0.28
		排水用地	1.16	0.34	1.23	0.36
		供电用地	0.55	0.16	0.88	0.26
		通信用地	0	0	0.33	0.10
		邮政用地	0	0	0.22	0.06
		消防用地	0	0	0.42	0.12
		水工设施用地	0	0	0.04	0.01
		其他公用设施用地	1.11	0.32	0	0
	绿地与开敞空间用地	公园绿地	0	0	7.80	2.28
		防护绿地	0	0	3.14	0.92
		广场用地	0	0	1.65	0.48
	特殊用地	宗教用地	1.6	0.47	0.32	0.09
	村庄建设用地	居住用地	农村宅基地	5.21	1.52	3.43
公共管理与公共服务用地		教育用地	0.12	0.04	0	0
工矿用地		工业用地	0.25	0.07	0.28	0.08
交通运输用地		城镇村道路用地	0	0	2.14	0.63
公用设施用地		供水用地	0.39	0.11	0	0
		供电用地	0.43	0.13	0	0
		水工设施用地	0	0	6.95	2.03
绿地与开敞空间用地		公园绿地	0	0	0.12	0.04
		防护绿地	0	0	0.01	0
区域基础设施用地			15.46	4.52	5.01	1.46
其他建设用地			0.66	0.19	0	0

附表五：

兰溪镇重点建设项目安排表

序号	项目类型	项目名称	建设性质	建设年限	所在行政区	备注
1	交通	赫山港区小河口作业区新华联石化码头工程	改扩建	2021-2025	三河口村	省级
2		赫山港区中石化港口（中石油会龙山油库搬迁）	新建	2021-2023	三岔堤村	省级
3		赫山港区泥湾作业区泥湾码头工程	改扩建	2021-2025	港湾村	省级
4		益阳港泥湾作业区进港公路（东环线）	改扩建	2026-2030	港湾村	市级
5		益阳市赫山区四门闸停车场	新建	2021-2025	四门闸村	区级
6		S221 赫山区小河口至桐子岭公路	改扩建	2021-2023	三河口村、金河村、四门闸村	省级
7		赫山区大闸至宁家铺公路	改扩建	2026-2030	苏家湖村	市级
8		赫山区北坪湖至三八桥公路	改扩建	2026-2030	双枫树村	市级
9		赫山港区小河口作业区（液体散货码头工程）	新建	2021-2025	金河村	省级
10		资水益阳至芦林潭二级航道建设工程	新建	2022-2025	羊角村	省级，现状等级Ⅲ级，按Ⅱ级标准疏通整治改扩建00吨级航道新建1km，并配套建设支持保障系统。
11		赫山港区湘中石油港口工程	改扩建	2021-2024	黄湖村	省级
12		赫山港区小河口作业区新越沥青码头工程	改扩建	2021-2025	三河口村	省级
13		赫山港区老港子港口作业区	新建	2021-2025	罗湖村	省级
14		澧资航道	新建	2021-2025	罗湖村、黄湖村	省级
15		G536 赫山区八字哨	新建	2026-	苏家湖村	国家级

序号	项目类型	项目名称	建设性质	建设年限	所在行政区	备注
		至五里牌公路		2030		
16		赫山港区泥湾砂石集散中心工程	改扩建	2021-2025	港湾村	省级
17		G5513 益阳至常德高速公路扩容工程	新建	2022-2025	黄湖村、三岔堤村、千家洲村、北岸新村、莲花塘村、新月村、沙岭村、双港子村、苏家湖村	国家级
18		赫山港区小河口作业区通用泊位区工程	新建	2022-2024	羊角村	省级
19		益阳港清水潭码头至笔架山公路	新建	2026-2030	双港子村、苏家湖村	市级
20		资水益阳至芦林潭二级航道建设工程	新建	2022-2025	羊角村	省级，现状等级Ⅲ级，按Ⅱ级标准疏通整治改扩建00吨级航道新建1km，并配套建设支持保障系统。
21		农村公路建设	新建	2021-2025	新沙村	镇级
22		尹家坝停车场	新建	2021-2025	枫林社区	镇级
23		百家墩村部停车场	新建	2021-2025	枫林社区	镇级
24		百家墩汽车站停车场	新建	2021-2025	枫林社区	镇级
25		百家墩学校停车场	新建	2021-2035	枫林社区	镇级
26		北岸新村村部停车场	新建	2021-2035	北岸新村	镇级
27		枫林桥停车场	新建	2021-2025	枫林社区	镇级
28		林结巴停车场	新建	2021-2035	金石村	镇级
29		农电站停车坪	新建	2021-2035	金石村	镇级
30		文化站停车场	新建	2021-	枫林社区	镇级

序号	项目类型	项目名称	建设性质	建设年限	所在行政区	备注
				2035		
31		百家墩停车场	新建	2021-2035	枫林社区	镇级
32		赫山区防汛物资综合储备基地项目	新建	2021-2025	罗湖村	区级
33		洞庭湖生态保护修复工程（大通湖生态保护修复工程）	新建	2021-2025	鄢家垸村、苏家湖村、沙岭村、金石村、双港子村、沙岭村、城镇办、枫林社区	国家级
34		洞庭湖区重点垸堤防加固一期工程	新建	2022-2026	港湾村、三岔堤村、黄湖村、罗湖村、三河口村、金河村、羊角村	国家级
35	水利	湖南省湘江沿线水资源配置工程	新建	2021-2025	双港子村、苏家湖村	省级，《湖南省水安全战略规划（改扩建改扩建～改扩建35年）》《湖南省现代水网建设规划（改扩建21～改扩建35年）》《湖南省“十四五”水安全保障规划》
36		大唐华银新能源赫山兰溪新建 0MW 渔光互补光伏发电项目升压站	新建	2021-2025	四门闸村	市级
37	能源	青年变电站	新建	2021-2025	四门闸村	镇级
38		划林塘变电站	新建	2021-2025	双港子村	镇级
39		兰溪镇 LNG 气化站	新建	2021-2025	—	区级
40	电	洞庭至益阳东塔基	新建	2021-	兰溪镇全域	国家级

序号	项目类型	项目名称	建设性质	建设年限	所在行政区	备注
	力			2025		
41	旅游	枫林桥两侧河堤整治	新建	2021-2025	枫林社区、城镇办	区级
42		赫山区枫林桥历史景观修复展示工程	新建	2021-2025	城镇办	区级
43		双桡龙舟博物馆	新建	2021-2025	三岔堤村	镇级
44		赵溅球艺术馆	新建	2021-2025	北岸新村	镇级
45		山歌文化培训基地	新建	2021-2025	兰溪镇	镇级
46		民俗文化馆	新建	2021-2025	兰溪镇	镇级
47		忠义文化广场	新建	2021-2025	兰溪镇	镇级
48		张子霞烈士纪念地	新建	2021-2025	兰溪镇	镇级
49		冷曙阶烈士馆	新建	2021-2035	兰溪镇	镇级
50		枫林社区老街老巷老屋修复工作	新建	2021-2025	枫林社区	镇级
51		千家洲桥北侧房屋立面改造	新建	2021-2035	千家洲村	镇级
52	民生	赫山区兰溪镇百家堰集中安置区	改扩建	2021-2025	枫林社区	区级
53		千家洲村公墓	新建	2021-2035	千家洲村	镇级
54		鄢家垸村公墓	新建	2021-2035	鄢家垸村	镇级
55		双枫树村公墓	新建	2021-2035	双枫树村	镇级
56		北岸新村公墓	新建	2021-2035	北岸新村	镇级
57		兰溪镇槐花新村公墓	新建	2021-2035	槐花新村	镇级
58		兰溪镇三岔堤村公墓	新建	2021-2035	三岔堤村	区级
59		兰溪镇黄湖村公墓	新建	2021-2035	黄湖村	镇级
60		兰溪镇罗湖村公墓	新建	2021-	罗湖村	镇级

序号	项目类型	项目名称	建设性质	建设年限	所在行政区	备注
				2035		
61		兰溪镇新沙村公墓	新建	2021-2035	新沙村	镇级
62		兰溪镇双港子村公墓	新建	2021-2035	双港子村	镇级
63		兰溪镇百家墩村公墓	新建	2021-2035	枫林社区	镇级
64		敬老院	改扩建	2021-2025	北岸新村	镇级
65		益阳市赫山区兰溪镇北岸新村村民健身广场	新建	2021-2025	北岸新村	镇级
66		农贸市场	新建	2021-2025	鄢家垅村	镇级
67		黄金敬老院	改扩建	2021-2025	千家洲村	镇级
68		益阳市赫山区兰溪镇四门闸村垃圾转运场	新建	2021-2025	四门闸村	区级
69		兰溪镇千家洲村集体建设项目	新建	2021-2035	千家洲村	镇级
70		兰溪镇百家墩村村民集中建房项目	新建	2021-2035	枫林社区	镇级
71	产业	油脂加工厂	新建	2021-2025	三岔堤村	区级
72		湖南泰知香生态农业发展有限公司	新建	2021-2025	枫林社区	区级
73		益阳世林食品有限公司二期	新建	2021-2025	金石村	区级
74		兰溪世林食品有限公司	改扩建	2021-2025	金石村	区级
75		益阳市曙鸿米业有限公司	改扩建	2021-2025	四门闸村	区级
76		赫山区兰溪镇华盛建材有限公司	改扩建	2021-2025	双枫树村	区级
77		银进砂石厂(市城投)	新建	2021-2025	三河口村	区级
78		年产30万吨秸秆项目	新建	2021-2025	苏家湖村	镇级
79		益阳华盛建材有限公司	改扩建	2021-2025	新月村	镇级

序号	项目类型	项目名称	建设性质	建设年限	所在行政区	备注
80		交投加油站 3	新建	2021-2025	三河口村	市级
81	其他	赫山区美丽屋场建设	新建	2021-2025	双港子村	区级
82		赫山区美丽屋场建设	新建	2021-2025	鄢家垸村	区级
83		赫山区美丽屋场建设	新建	2021-2025	沙岭村	区级
84		赫山区美丽屋场建设	新建	2021-2025	沙岭村	区级
85		赫山区美丽屋场建设	新建	2021-2025	千家洲村	区级
86		赫山区美丽屋场建设	新建	2021-2025	槐花新村	区级
87		赫山区美丽屋场建设	新建	2021-2025	罗湖村	区级
88		袁铸仁烈士墓	新建	2021-2025	双港子村	镇级