

《赫山区龙光桥街道国土空间规划（2021—2035 年）》的 批后公告

《赫山区龙光桥街道国土空间规划（2021—2035 年）》已经益阳市人民政府批复同意，现根据有关法律要求，予以公告，详细内容如下：

一、规划范围

本次规划范围为龙光桥街道行政辖区全域。龙光桥街道镇域下辖米香村、进港村、新月村、五龙坝村、早禾村、寨子仑村、锣鼓村、石笋村、黄家桥村、马头冲村、天成垵村、宁家铺村、道子坪村、高岭村 14 个行政村；龙光桥社区、南阳社区、全丰社区 3 个社区；石笋林场 1 个林场以及炭山湖渔场 1 个渔场；全镇镇域总面积 102.08 平方公里。

二、规划期限

本次规划期限为 2021 年至 2035 年，基期年为 2020 年，近期到 2025 年，目标年到 2035 年，远景展望至 2050 年。

三、发展定位

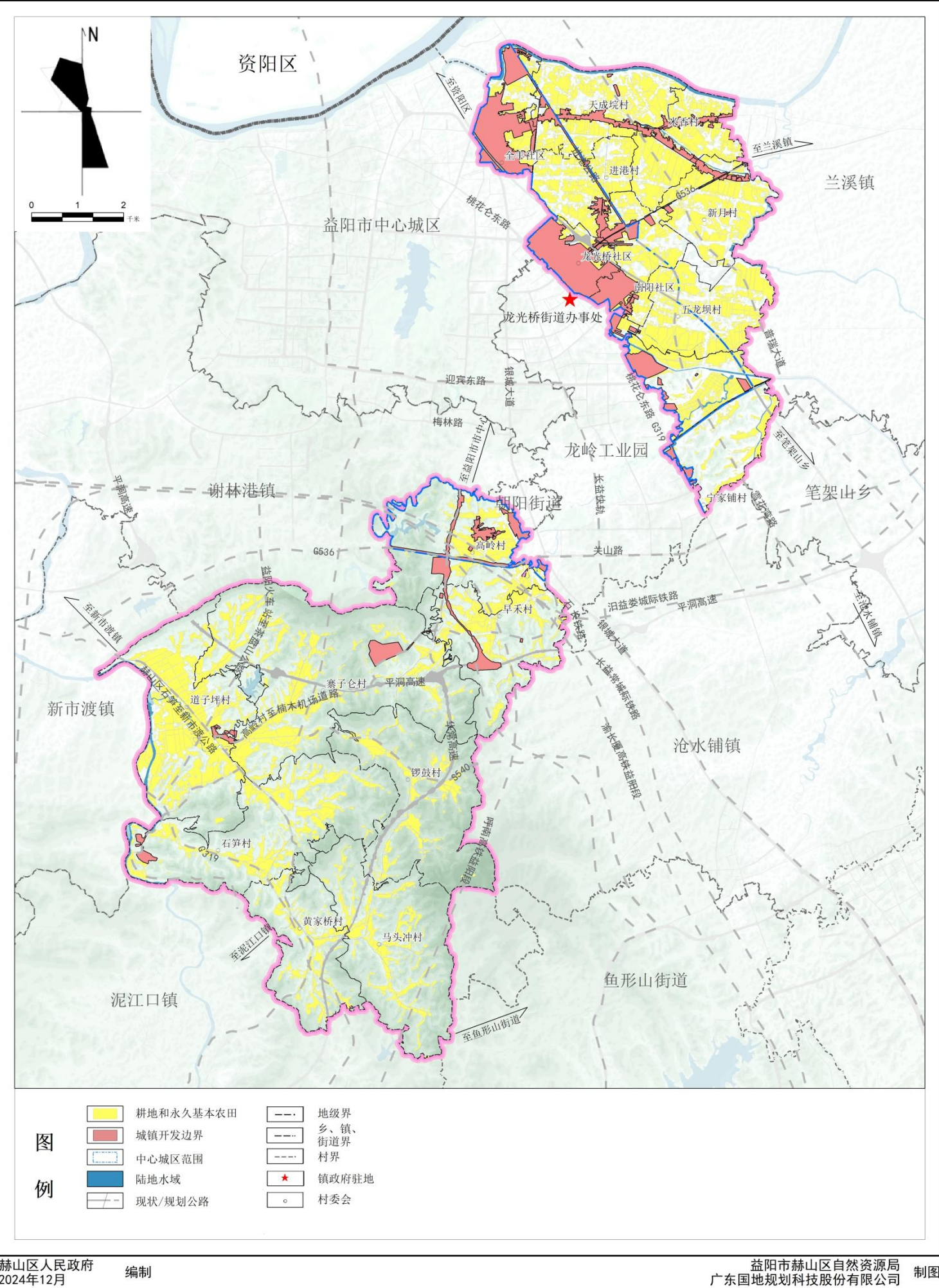
深化落实《益阳市国土空间总体规划（2021-2035 年）》，明确龙光桥街道为城郊服务型城镇。依托龙光桥街道秀美的山水田园风光及深厚的历史文化资源，利用其毗邻益阳市区的优势地理位置和便利的交通条件，重点发展商贸物流、机械制造、电子化工、大米加工等产业，推动旅游业与农业、文化产业深度融合，全域发展乡村旅游，将龙光桥街道建设成商贸物流、制造加工、现代农业与文化旅游同步发展的综合服务城镇。

四、统筹划定三条控制线

规划至 2035 年，龙光桥街道耕地保有量不低于 45621.95 亩，永久基本农田面积不低于 40084.10 亩；无生态保护红线；城镇开发边界面积控制在 745.29 公顷以内。

赫山区龙光桥街道国土空间规划（2021-2035年）

04-国土空间控制线规划图



五、镇村体系划分

结合镇域现状及发展条件，依据人口规模及各行政村在镇域的地位和职能，建立“中心城区—中心村—一般村”三级镇村等级结构。

——中心城区。是街道政治、经济、文化、信息交流活动中心，包括龙光桥社区全域，以及南阳社区、全丰社区、天成垸村、进港村、五龙坝村、宁家铺村、高岭村部分区域。

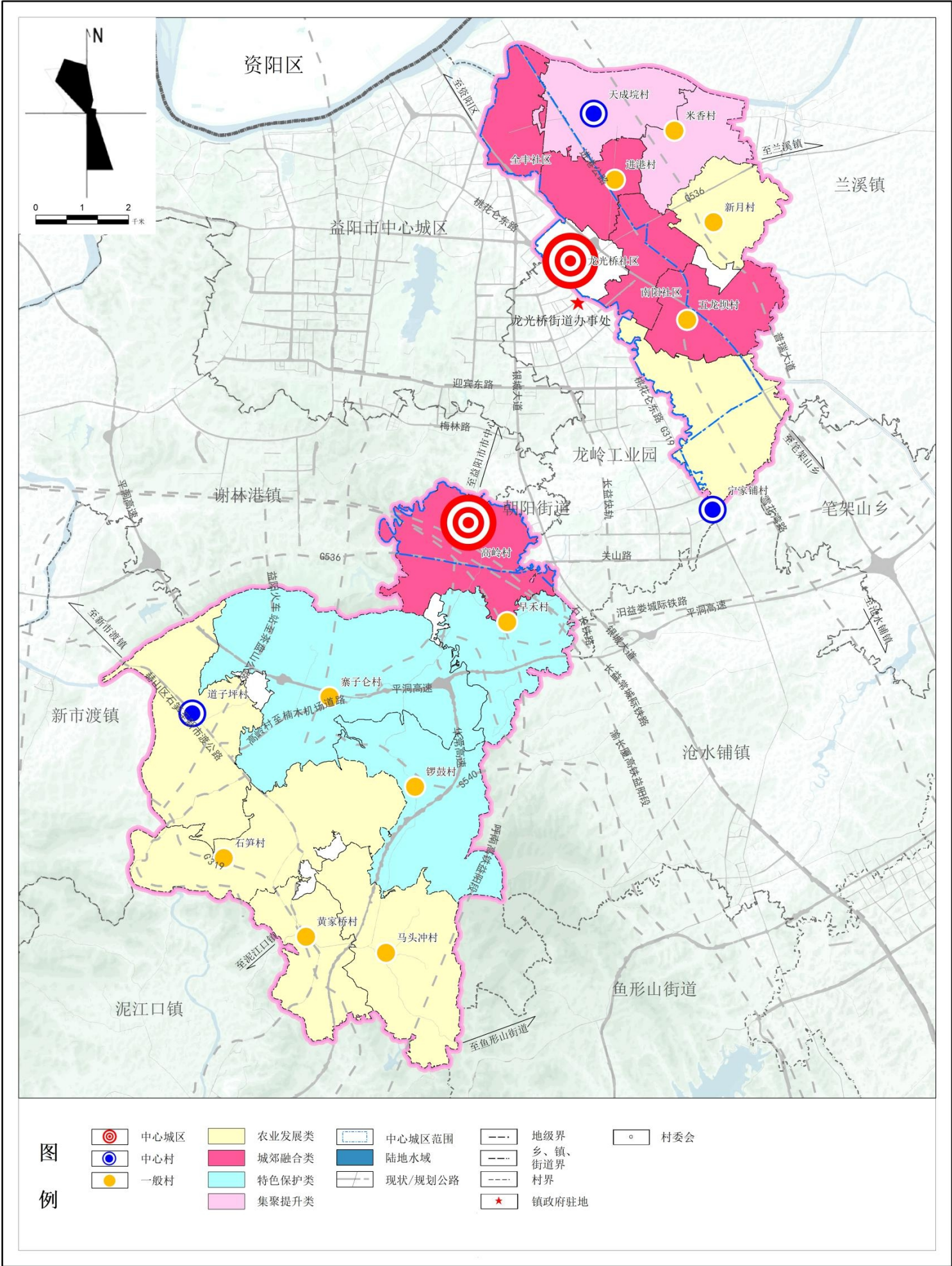
——中心村。中心村3个，即天成垸村、宁家铺村、道子坪村，中心村与县（区）城区、中心镇区及各个一般村交通方便，公共服务设施

配套相对完善，为周边村庄提供教育、商贸服务、物流运输、加工等公共服务设施。

——一般村。米香村、进港村、新月村、五龙坝村、早禾村、寨子仑村、锣鼓村、石笋村、黄家桥村、马头冲村为一般村，是辖区内为村民提供生活聚集和活动的区域，满足村民日常基本生活需求。

赫山区龙光桥街道国土空间规划（2021-2035年）

10-村庄布点规划图



赫山区人民政府 2024年12月 编制 益阳市赫山区自然资源局 广东国地规划科技股份有限公司 制图

六、构建国土空间开发保护新格局

立足龙光桥街道的自然地理格局，统筹农业空间、生态空间、城镇

空间融合共生，构建“一心两屏两带、两轴三区”的国土空间总体格局。

“一心”：依托龙光桥街道发展中心形成综合服务中心。

“两屏”：为寨子仑生态屏障和碧云峰生态屏障。

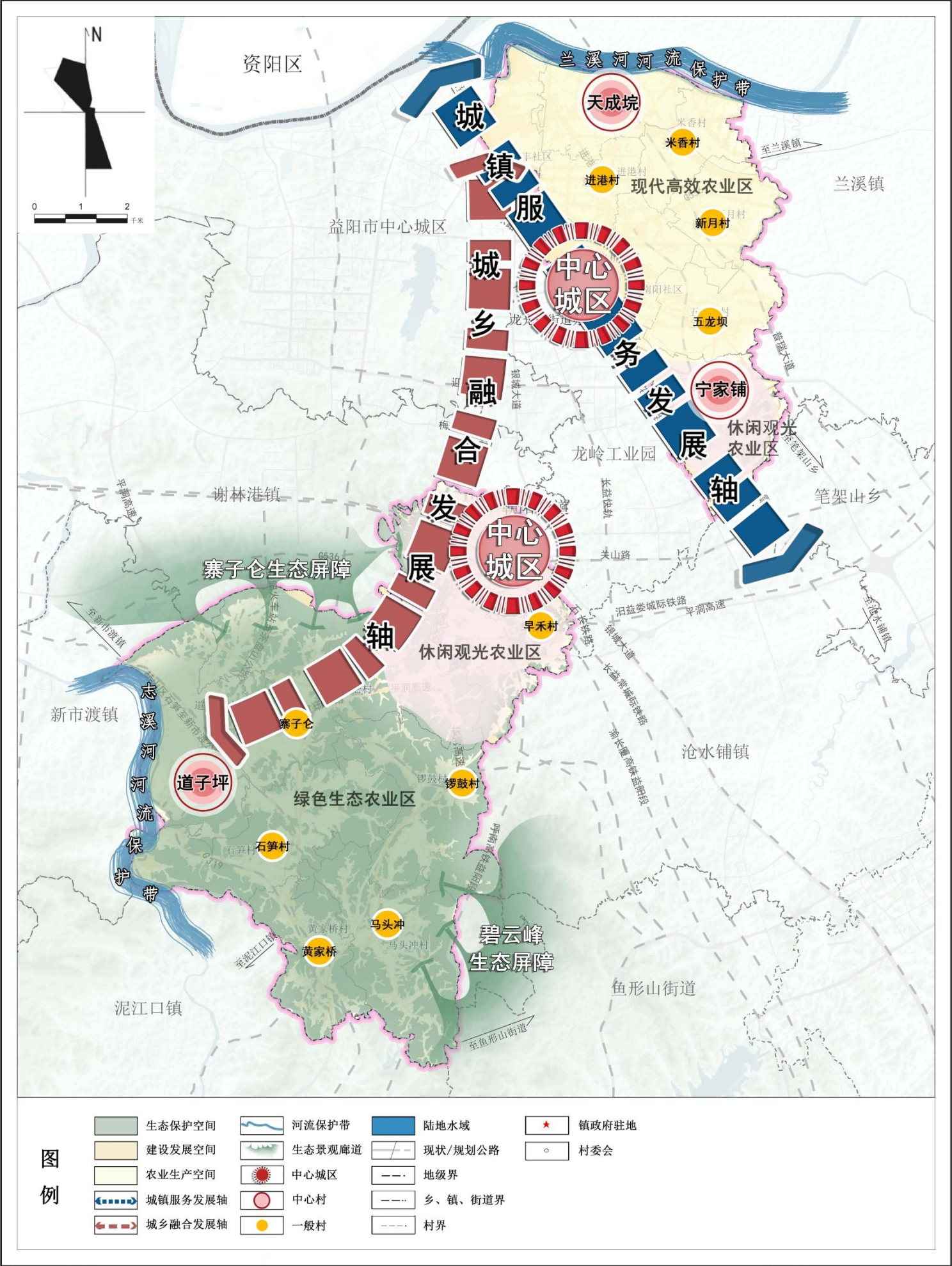
“两带”：分别为兰溪河河流保护带、志溪河河流保护带。

“两轴”：沿国道 G319（桃花仑东路）的城镇服务发展轴；县道 X026 形成的城乡融合发展轴。

“三区”：为休闲观光农业区、绿色生态农业区及现代高效农业区。

赫山区龙光桥街道国土空间规划（2021-2035年）

03-国土空间总体格局规划图



赫山区人民政府
2024年12月

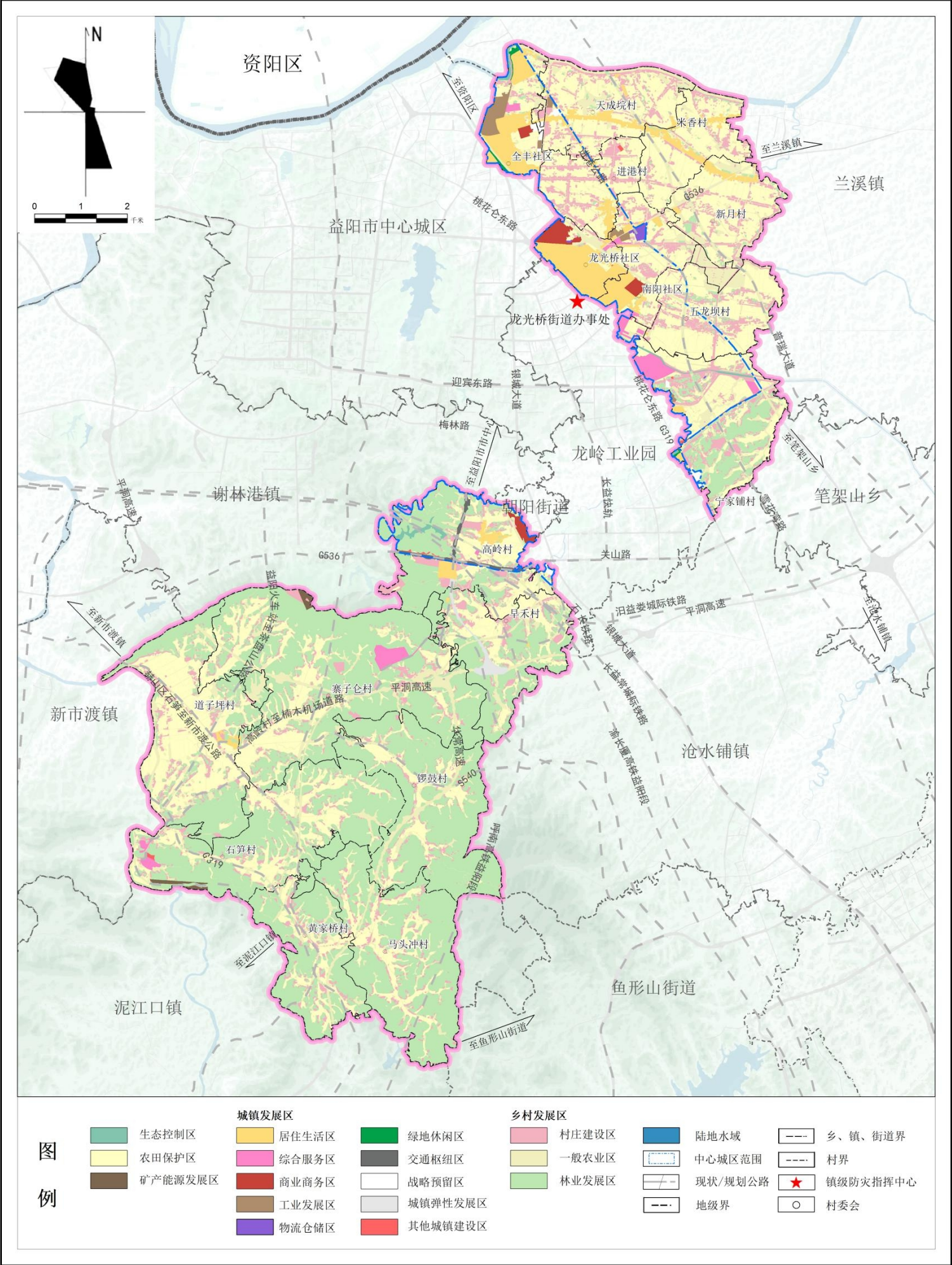
编制

益阳市赫山区自然资源局
广东国地规划科技股份有限公司 制图

七、划定国土空间规划分区

规划根据国土空间总体格局，结合地域特征和经济社会发展水平，衔接落实市县级国土空间总体规划分区，按照全域全覆盖、不交叉、不重叠的原则，将龙光桥街道全域土地划分为生态保护区、生态控制区、农田保护区、城镇发展区、乡村发展区、矿产能源发展区 6 类规划一级基本分区，在城镇发展区和乡村发展区划分二级分区。

赫山区龙光桥街道国土空间规划（2021-2035年）
15-国土空间规划分区图



赫山区人民政府 编制 2024年12月
益阳市赫山区自然资源局 制图
广东国地规划科技股份有限公司

八、镇域综合交通体系

依据上位规划，龙光桥街道共规划 3 条铁路、2 条国道、1 条省道、4 条干线公路、2 条城市道路。

——铁路。规划渝长厦高速铁路益阳段（常益长高铁益阳段）、呼南高铁益阳段、长益常城际铁路；保留石长线铁路、洛湛铁路。

——高速公路。保留长张高速、平洞高速、华常高速。

——国道。规划 G319 宁乡菁华铺至益阳公路、规划 G536 五里牌至新市渡公路。保留国道 G319（桃花仑东路）、G536（梓山东路）。

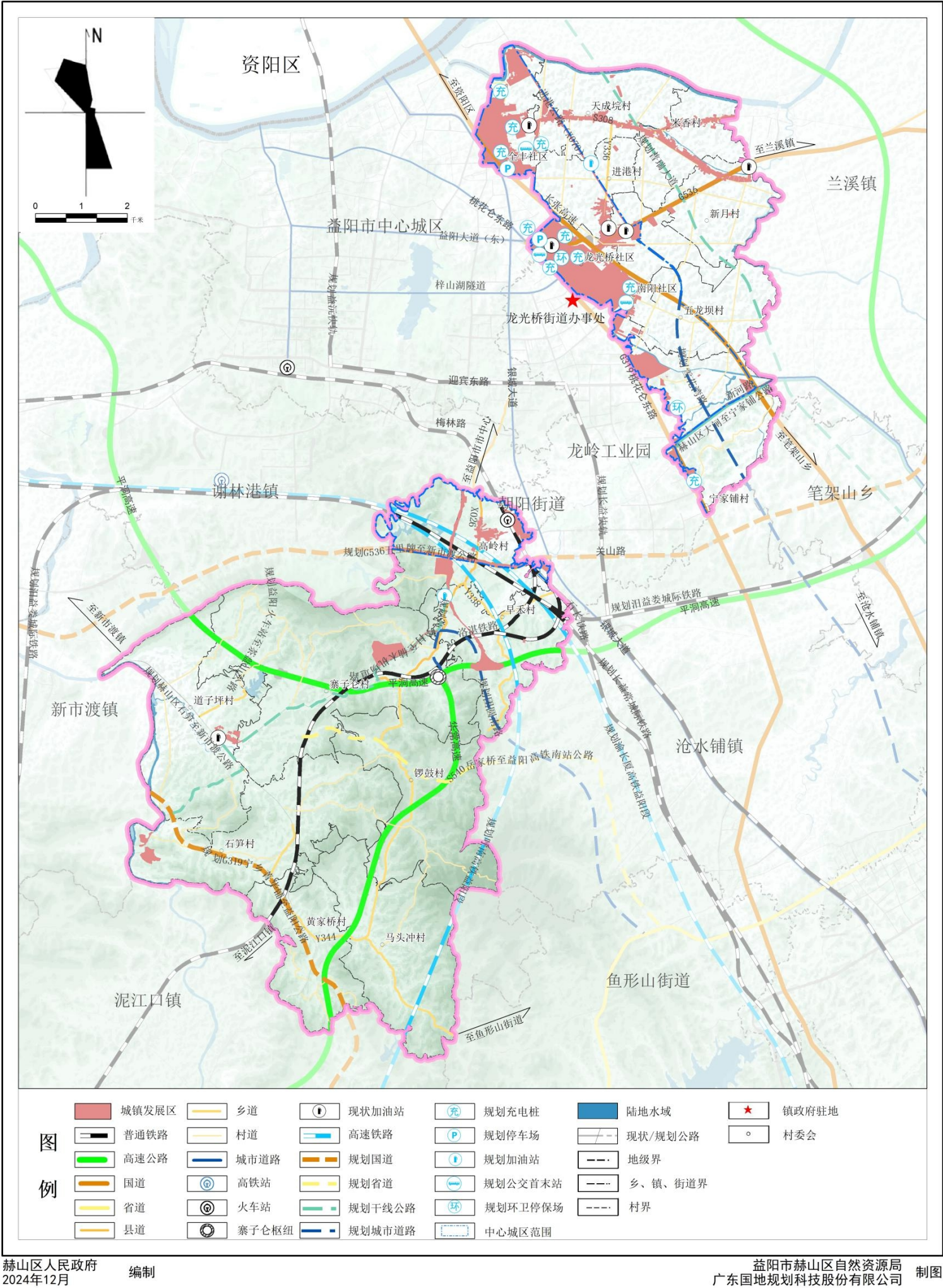
——省道。规划 S540 岳家桥至益阳高铁南站公路。

——县道。保留县道 X020、X026。

——乡道。保留乡道 Y338、Y344、Y325。

——干线公路。规划普瑞大道、益阳火车站至茶盘山公路、高岭村至楠木机场道路、赫山区石笋至新市渡公路。

——城市道路。规划雪花湾路、团圆南路。



九、实施保障

赫山区龙光桥街道国土空间规划成果需纳入国土空间规划“一张图”与信息平台，确保国土空间规划“一张图”建设的数据标准上下一致、规范统一，实现各类空间管控边界精准落地，上图入库。

通过国土空间规划“一张图”实施监督系统，建立健全乡镇国土空间规划动态监测评估预警和实施监管机制，并为规划的调整和修编提供决策依据，实现国土空间调整完善和动态维护。以镇国土空间规划为依

据，对所有国土空间分区分类实施用途管制。在城镇开发边界内的建设，实行“详细规划+规划许可”的管制方式；在城镇开发边界外的建设，按照主导用途分区，实行“详细规划+规划许可”和“约束指标+分区准入”的管制方式。

完善社会监督机制，鼓励公众积极参与规划的实施和监督。利用国土空间规划“一张图”实施监督系统、湖南省农村住房规划建设管理信息平台等，实现对乡镇规划的精准实施、实时监测、及时预警、定期评估。