

龙光桥街道宁家铺村村庄规划（2021-2035年）公告版

一、村庄概况

宁家铺村隶属于益阳市赫山区龙光桥街道，位于龙光桥街道中东侧，东邻兰溪镇，西抵龙岭工业园，北至五龙坝村，南接沧水铺镇、笔架山乡。宁家铺村地理位置优越，距益阳市城区约 11 公里，距龙光桥街道 9 公里；村域内有长张高速、G319 国道、S326 省道穿过。

二、规划范围

本次规划范围为宁家铺村行政区划范围，村域国土总面积 6.47 平方公里。

三、规划期限

规划期限与赫山区龙光桥街道国土空间规划保持一致，2020 年为基期年，2025 年为近期年，2035 年为目标年。

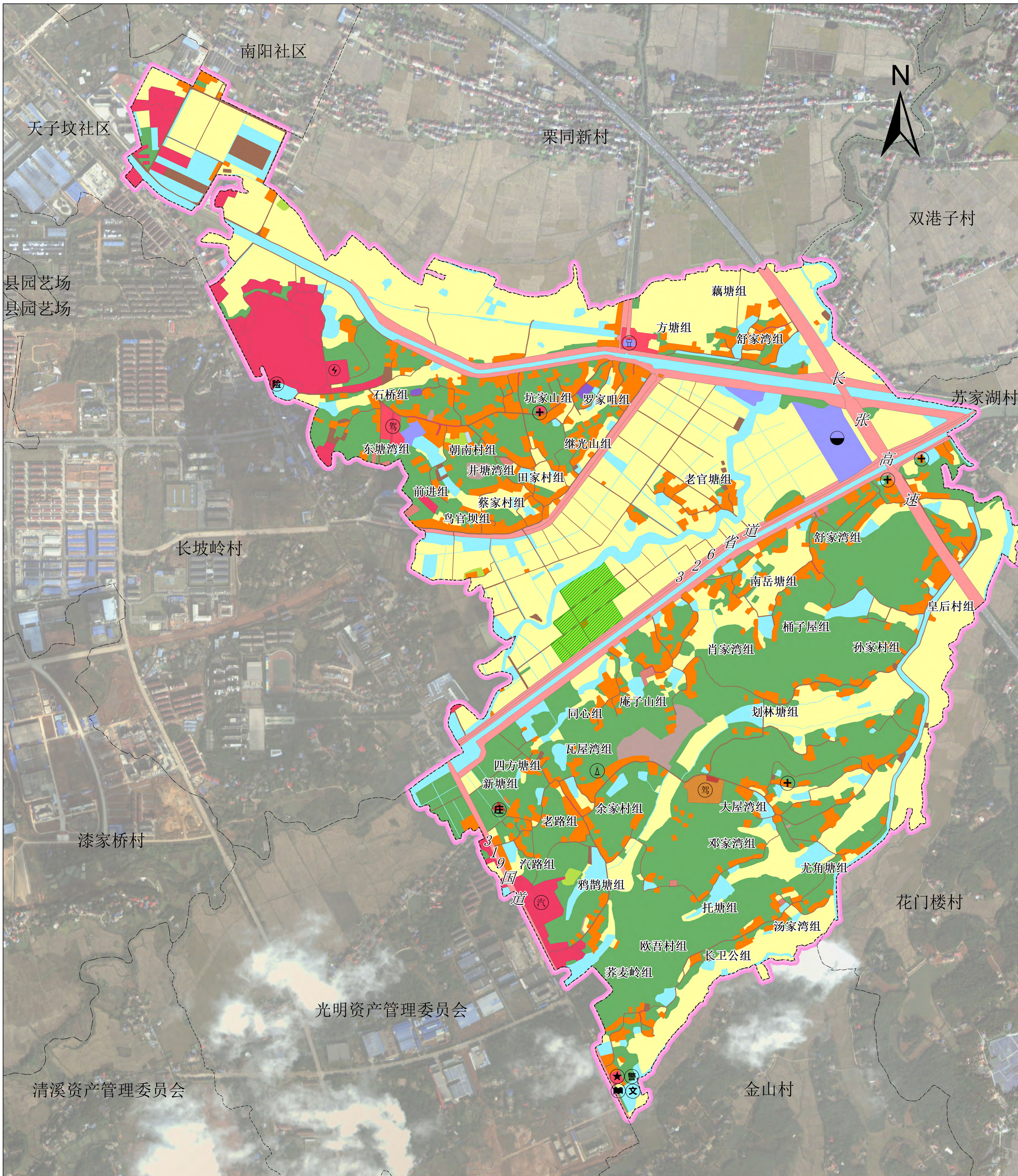
四、规划目标

根据村庄区位特点、资源环境、当地特色和产业发展现状及构想，规划将宁家铺村发展总体定位为：以宁家铺村优越的地理位置及丰富的农业资源为依托，发挥自身优势，大力发展第一产业和第二产业，逐步

形成局部产业链,将宁家铺村打造成“农业种植+加工”于一体的村庄。

规划至 2035 年,宁家铺村耕地保有量不低于 203.26 公顷;永久基本农田保护面积不低于 177.43 公顷;生态公益林面积 76.02 公顷;村庄建设用地规模不超过 98.85 公顷。

赫山区龙光桥街道宁家铺村村庄现状图 (2020年)



村庄简介

(1) 基本情况

地理位置: 宁家铺村隶属于益阳市赫山区龙光桥街道，位于龙光桥街道东侧，东邻兰溪镇，西抵龙岭工业园，北至五龙坝村，南接沧水铺镇、笔架山乡。
山水格局: 村内多山，地势西南高、东北低，呈三级阶梯状，低处为冲积。
交通条件: 长张高速、326省道、319国道贯穿全村，对外交通便捷。村庄内部道路已基本形成了纵横交织、四通八达的新农村交通网络，村民拥有便捷的出行体验。

(2) 人口和社会经济产业

宁家铺村辖 46 个村民小组，全村共 1451 户，总人口为 4552 人，常住人口约 3898 人。村内以种植业和加工业为主导。第一产业：主要种植水稻、葡萄、西瓜等，养殖鸡、鸭等；第二产业：肠衣厂等；第三产业：有 1 个休闲农庄——嗨森农场。

(3) 现状土地利用

依据赫山区 2020 年国土变更调查数据，2020 年宁家铺村国土总面积 646.73 公顷。土地现状以耕地、林地为主，村庄建设用地以居住用地为主，各类用地构成如下：

耕地 207.41 公顷，占国土总面积 32.07%；园地 7.38 公顷，占国土总面积的 1.14%；林地 180.57 公顷，占国土总面积的 27.92%；农业设施建设用地 14.01 公顷，占国土总面积的 2.17%；城镇建设用地 25.26 公顷，占国土总面积 3.91%；村庄建设用地 98.85 公顷，占国土总面积 15.28%，其中居住用地 62.65 公顷，占国土总面积的 9.69%；公共管理与公共服务用地 2.28 公顷，占国土总面积的 0.35%；商业服务业用地 0.22 公顷，占国土总面积的 0.03%；工业用地 1.02 公顷，占国土总面积的 0.16%；仓储用地 0.33 公顷，占国土总面积的 0.05%；乡村道路用地 0.62 公顷，占国土总面积的 0.10%；交通场站用地 1.53 公顷，占国土总面积的 0.24%；公用设施用地 6.53 公顷，占国土总面积的 1.01%；村庄范围内的其他用地 23.67 公顷，占国土总面积的 3.66%；区域基础设施用地 39.21 公顷，占国土总面积的 6.06%；其他建设用地 4.44 公顷，占国土总面积的 0.69%；陆地水面 67.05 公顷，占国土总面积的 10.37%；其他土地 2.55 公顷，占国土总面积的 0.39%。

(4) 村民诉求

基础设施: 村里部分道路需硬化、白改黑及亮化；村内的旅游环线需硬化、白改黑及亮化
公共服务设施: 村内活动广场配套设施不完善，需增设文化活动广场。
农田水利设施: 污水处理不完善，水田排水沟最还需整治，为后续农业发展提供条件并排除洪涝灾害隐患。

(5) 问题与策略

宁家铺村作为“城郊融合类”村庄，其本身具有一定的代表性，产业发展基础条件好，同时也面临一系列发展问题，具体总结如下：
基础设施与公共服务: 村内娱乐活动设施少，规划期间需新增文化活动广场。
村民建房: 将宁珠线内堤沿线调成居住用地
产业发展: 1、一二三产业融合发展还有待加强，需要加大村庄宣传、利用资源研发更多项目。规划期间，将嗨森农场周围的林地调成工业用地。
农田水利设施: 1、村内坑塘水库较多，需改善排水沟渠，以免影响水田灌溉和发生洪涝灾害；2、村内规划建设高标准农田，需保护和提升耕地质量。

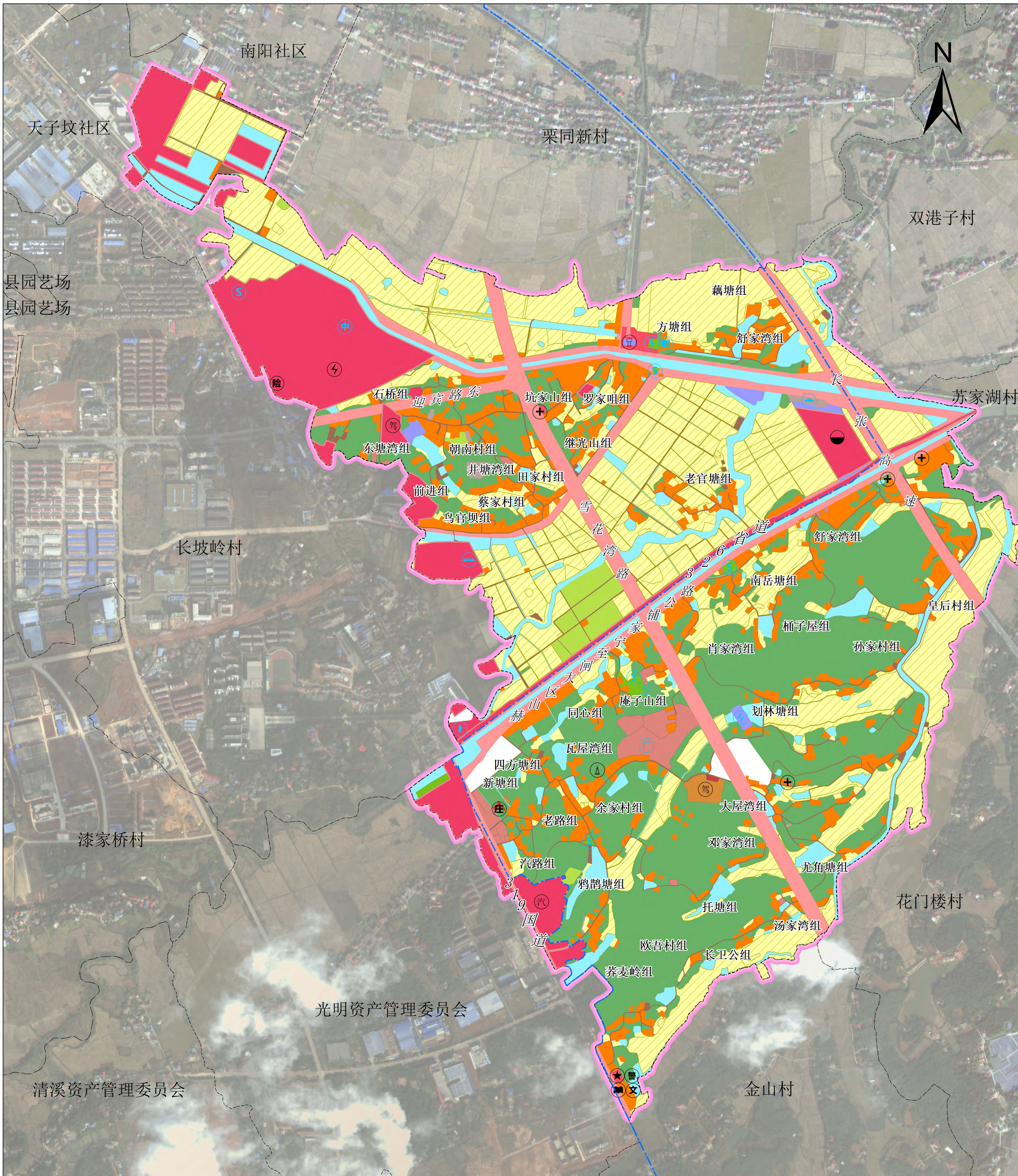
国土空间利用现状表

用地类型	规划基期年	
	面积(公顷)	比例(%)
国土总面积	646.73	100.00
耕地	207.41	32.07
园地	7.38	1.14
林地	180.57	27.92
草地	0.00	0.00
湿地	0.00	0.00
农业设施建设用地	14.01	2.17
城镇建设用地	25.26	3.91
村庄建设用地	98.85	15.28
其中		
居住用地	62.65	9.69
公共管理与公共服务用地	2.28	0.35
商业服务业用地	0.22	0.03
工业用地	1.02	0.16
仓储用地	0.33	0.05
乡村道路用地	0.62	0.10
交通场站用地	1.53	0.24
其他交通设施用地	0.00	0.00
公用设施用地	6.53	1.01
绿地与开敞空间用地	0.00	0.00
留白用地	0.00	0.00
空闲地	0.00	0.00
村庄范围内的其他用地	23.67	3.66
小计	98.85	15.28
合计	124.11	19.19
区域基础设施用地	39.21	6.06
其他建设用地	4.44	0.69
陆地水域	67.05	10.37
其他土地	2.55	0.39

图例

现状地类图斑	现状公共服务与基础设施	产业项目
其他建设用地	村委会	汽车报废市场
耕地	警务室	燃气检测站
园地	文体活动室	砖厂
林地	阅览室	驾校
草地	通信基站	集中供水水源
湿地	集中污水处理设施	嗨森农场
农业设施建设用地		
城镇建设用地		
居住用地		
公共管理与公共服务用地		
商业服务业用地		
工业用地		
仓储用地		
乡村道路用地		
交通场站用地		
其他交通设施用地		
公用设施用地		
绿地与开敞空间用地		
留白用地		
空闲地		
村庄范围内的其他土地		
区域基础设施用地		
陆地水域		
其他土地		

赫山区龙光桥街道宁家铺村村庄规划图（2021-2035年）



规划说明

一、总则

1. 规划背景：中央对于乡村振兴与生态文明建设高度重视，引导乡村一二三产业融合发展。为了响应国家“乡村振兴”战略，龙光桥街道龙光桥村党委、村委会高度重视，组织编制村庄规划，旨在提升村庄品质，改善人居环境，促进乡村全面振兴。
2. 规划范围及期限：根据规划需要，本次规划年限确定为2021-2035年，以2020年为规划基期年，2035年为规划目标年。

二、基础分析

1. 村庄概况：宁家铺村隶属于赫山区龙光桥街道，位于龙光桥街道东侧，东邻双港子村，西抵龙光桥工业园，北至五龙村，南临龙光桥村。全村共辖14个村民小组，全村共1451户，总人口为4552人。
2. 现状分析：宁家铺村公共服务和基础设施现状比较完善，村内有村委会、休闲广场、敬老院、信号塔等。村民用水多为井水，生活污水由垃圾车统一处理，房屋建筑大多完好。宁家铺村历史文化资源丰富，村内有1处寺庙、1处古遗址。

三、功能定位与目标

1. 功能定位：根据村庄分类原则，将宁家铺村划分为城郊融合类村庄。
2. 发展目标：规划至2035年内耕地保护目标为3048.94亩，永久基本农田面积为2661.52亩。村庄建设活动原则上禁止占用永久基本农田，从严控制建设占用优质耕地，严格落实“占补”、“占优补优、先补后占”。

四、耕地与生态保护

根据至2035年宁家铺村耕地保护目标为3048.94亩，永久基本农田面积为2661.52亩。村庄建设活动原则上禁止占用永久基本农田，从严控制建设占用优质耕地，严格落实“占补”、“占优补优、先补后占”。

五、住房布局

村庄住宅主要沿村道分布，到2035年全村共规划住宅用地62.44公顷，占全村土地总面积9.63%。

六、产业发展

结合宁家铺村资源禀赋及地理区位优势，分析宁家铺村的产业方向为第一产业和一二三产业融合发展。为促进农民增收就近就业，拓宽增收渠道，实现稳定增收致富，村依托第一产业及自身资源，大力发展休闲农业，发展集体经济。

七、道路交通

现状道路主要以硬化、油化、亮化为主，部分道路修建护栏和增设路灯，并落实上位规划的对外交通。

八、公共服务与基础设施

1. 行政管理设施：宁家铺村党委建有村民便民服务点、宣传栏、卫生室、警务室、活动文化场、农村普惠金融综合服务站、政务信息亭等公共服务设施。
2. 文化体育设施：现状有篮球场、健身广场，分别位于祠堂塘组、方塘组、南岳塘组、罗家咀组、方塘组。
3. 道路交通：落实上位规划，规划新增道路，拓宽1条村道。
4. 供水：村庄居民饮用水来源于井水。
5. 生活污水处理：村内村户已安装污水处理设施。
6. 在现状取：宁家铺村生活垃圾按照现行的处理方式为客户分类收集由村庄清运至街道统一处理。村内全覆盖小型垃圾桶。
7. 电力电信设施：保留现状变压器和信号塔。

九、乡村风貌管控与引导

1. 建筑风貌：新建建筑风貌应体现现代简约的民居风格，住户可以根据自身需求选择户型、材料、风格，但房屋基础色调以红、白、灰为主，禁用高饱和度。

十、生态保护与修复

1. 生态保护与修复：规划期内，宁家铺村水域面积为52.50公顷。宁家铺村的坑塘及水库作为村民的灌溉水、饮用水来源，应进行绿化整治修复，保障水质的充足。
2. 林地保护与修复：规划期内，宁家铺村林地面积为116.90公顷。通过封山育林、封造结合等措施进行林地修复。
3. 农田修复：宁家铺村农田条件较好，但还须加大农田连片整治力度，通过实施土地平整、灌溉与排水、田间道路、农田防护与生态环境保持等措施，改善农业生产条件，增加有效耕地面积。
4. 土壤质量提升：规划期内对耕地利用等项低的耕地进行土壤质量提升处理。采用提高耕地有机质含量，增加耕作层厚度、提高灌溉保证率等方法，提高耕地质量。
5. 旱地改水田：规划期内将村庄范围内旱地水源、分布连片、地形平坦的旱地规划为旱改水田潜力地，并分近远期逐步实施。
6. 耕地恢复：落实上位规划，宁家铺村可耕地恢复包括即可恢复和工程恢复。

十一、防灾避险规划

1. 消防规划：根据上位规划，结合村庄设置消防室，同时组织村民自治消防，对村内隐患进行消除。村庄道路建设要满足消防车通行要求，新建宅基地要预留足够的消防通道。天然水体附近建设取水设施，结合供水网络，在大面积集体按照国家标准要求设置消防设施。
2. 防汛规划：村域内没有大江大河，洪灾发生率低，但区域内有多处水坑，需要加强管理和养护。规划村域按十年一遇洪水标准建设。消防设施的设置应符合《消防规范》（GB5001-2014）等强制性国家标准。
3. 地质灾害防治：村域内存在小型地质灾害隐患点，暂未造成人员伤亡且直接经济损失小，但存在威胁下方房屋及人身安全。故需在地质灾害隐患点设置禁止建设区、树立警示牌、设置警戒线，将受威胁房屋撤离，在隐患点彻底排除之前，应24小时监测地质灾害的变化情况，采取工程治理措施，消除隐患。

十二、近期建设方案

本次规划的规划期限为2021年至2035年，以2020年为规划基期年。近期建设项目主要有村民集中建房点、公共管理与公共服务设施、道路建设、耕地保护、生态修复和整治。时间跨度较大，为保障规划逐步有效实施，确保村域发展的有序推进，制定近期建设目录，以便后续建设。

十三、村民公约

规划指标表

指标	规划基期年	规划目标年	变化量	属性
耕地保有量(公顷)	203.26	203.26	0.00	约束性
永久基本农田保护面积(公顷)	177.43	177.43	0.00	约束性
生态保护红线面积(公顷)	0.00	0.00	0.00	约束性
生态公益林面积(公顷)	76.02	76.02	0.00	约束性
建设用地总面积(公顷)	167.76	211.73	43.97	预期性
村庄建设用地规模(公顷)	98.85	85.37	-13.48	约束性
村庄公共管理与公共服务设施用地规模(公顷)	2.28	1.18	-1.10	预期性
村庄基础设施用地规模(公顷)	8.68	4.15	-4.53	预期性
规划留白指标(公顷)	留白用地	4.76	-	预期性
	留白指标	3.70	-	约束性
人均村庄建设用地面积(m²)	217.16	179.30	-37.86	预期性

国土空间结构调整表

用地类型	规划基期年		规划目标年		规划期间面积增减(公顷)
	面积(公顷)	比例(%)	面积(公顷)	比例(%)	
国土总面积	646.73	100.00	646.73	100.00	0.00
耕地	207.41	32.07	203.96	31.54	-3.45
园地	7.38	1.14	7.27	1.12	-0.11
林地	180.57	27.92	156.90	24.26	-23.67
草地	0.00	0.00	0.00	0.00	0.00
湿地	0.00	0.00	0.00	0.00	0.00
农业设施建设用地	14.01	2.17	16.47	2.55	2.46
城镇建设用地	25.26	3.91	67.57	10.45	42.31
村庄建设用地	98.85	15.28	81.67	12.63	-17.18
居住用地	62.65	9.69	62.44	9.65	-0.21
公共管理与公共服务用地	2.28	0.35	1.18	0.18	-1.10
商业服务业用地	0.22	0.03	0.22	0.03	0.00
工业用地	1.02	0.16	7.24	1.12	6.22
仓储用地	0.33	0.05	0.00	0.00	-0.33
乡村道路用地	0.62	0.10	0.16	0.02	-0.46
交通场站用地	1.53	0.24	1.53	0.24	0.00
其他交通设施用地	0.00	0.00	0.00	0.00	0.00
公用设施用地	6.53	1.01	2.46	0.38	-4.07
绿地与开敞空间用地	0.00	0.00	1.68	0.26	1.68
留白用地	0.00	0.00	4.76	0.74	4.76
空闲地	0.00	0.00	0.00	0.00	0.00
村庄范围内的其他用地	23.67	3.66	0.00	0.00	-23.67
小计	98.85	15.28	81.67	12.63	-17.18
合计	124.11	19.19	149.24	23.08	25.13
区域基础设施用地	39.21	6.06	57.50	8.89	18.29
其他建设用地	4.44	0.69	1.29	0.20	-3.15
陆地水域	67.05	10.37	52.50	8.12	-14.55
其他土地	2.55	0.39	1.60	0.25	-0.95

图例

现状公共管理与基础设施 (黑色为现状, 蓝色为规划)

- 村委会
- 警务室
- 文体活动室
- 阅览室
- 通信基站
- 集中供水水源
- 集中污水处理设施
- 村委会
- 汽车报废市场
- 长坡岭变电站
- 砖厂
- 驾校
- 地质灾害点
- 便民健身场所
- 公墓
- 技工学校
- 规划工厂
- 龙岭环卫停车场
- 加油站
- 划林塘变电站

管制边界

- 城镇开发边界
- 永久基本农田保护区
- 公益林图斑
- 中心城区范围
- 行政界线
- 村庄界线
- 乡界界线

现状公共管理与基础设施

- 其他建设用地
- 耕地
- 园地
- 林地
- 草地
- 湿地
- 农业设施建设用地
- 城镇建设用地
- 居住用地
- 公共管理与公共服务用地
- 商业服务业用地
- 工业用地
- 仓储用地
- 乡村道路用地
- 交通场站用地
- 其他交通设施用地
- 公用设施用地
- 绿地与开敞空间用地
- 留白用地
- 空闲地
- 村庄范围内的其他土地
- 区域基础设施用地
- 陆地水域
- 其他土地

赫山区龙光桥街道宁家铺村集中居民点规划布局图（2021-2035年）

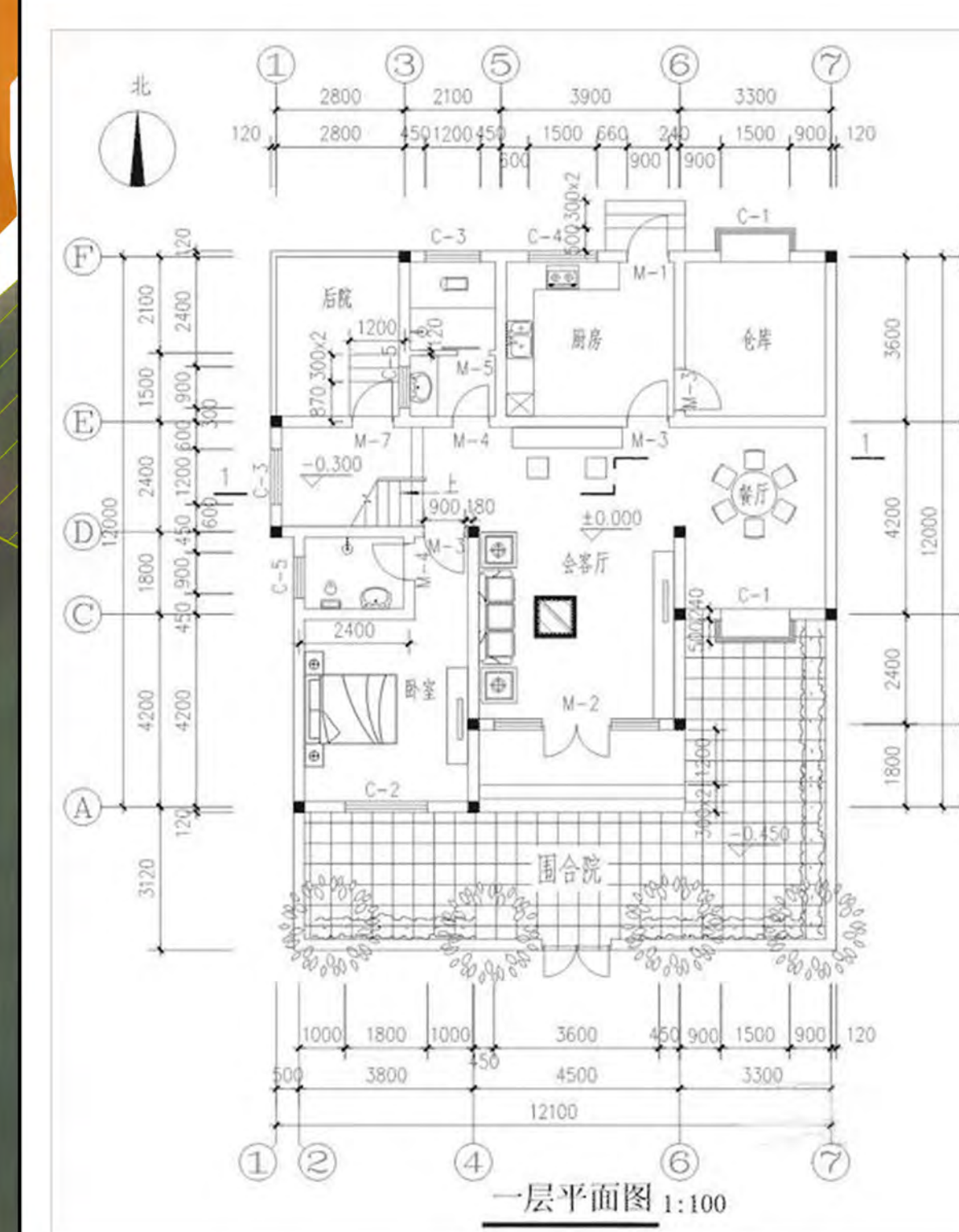


规划说明

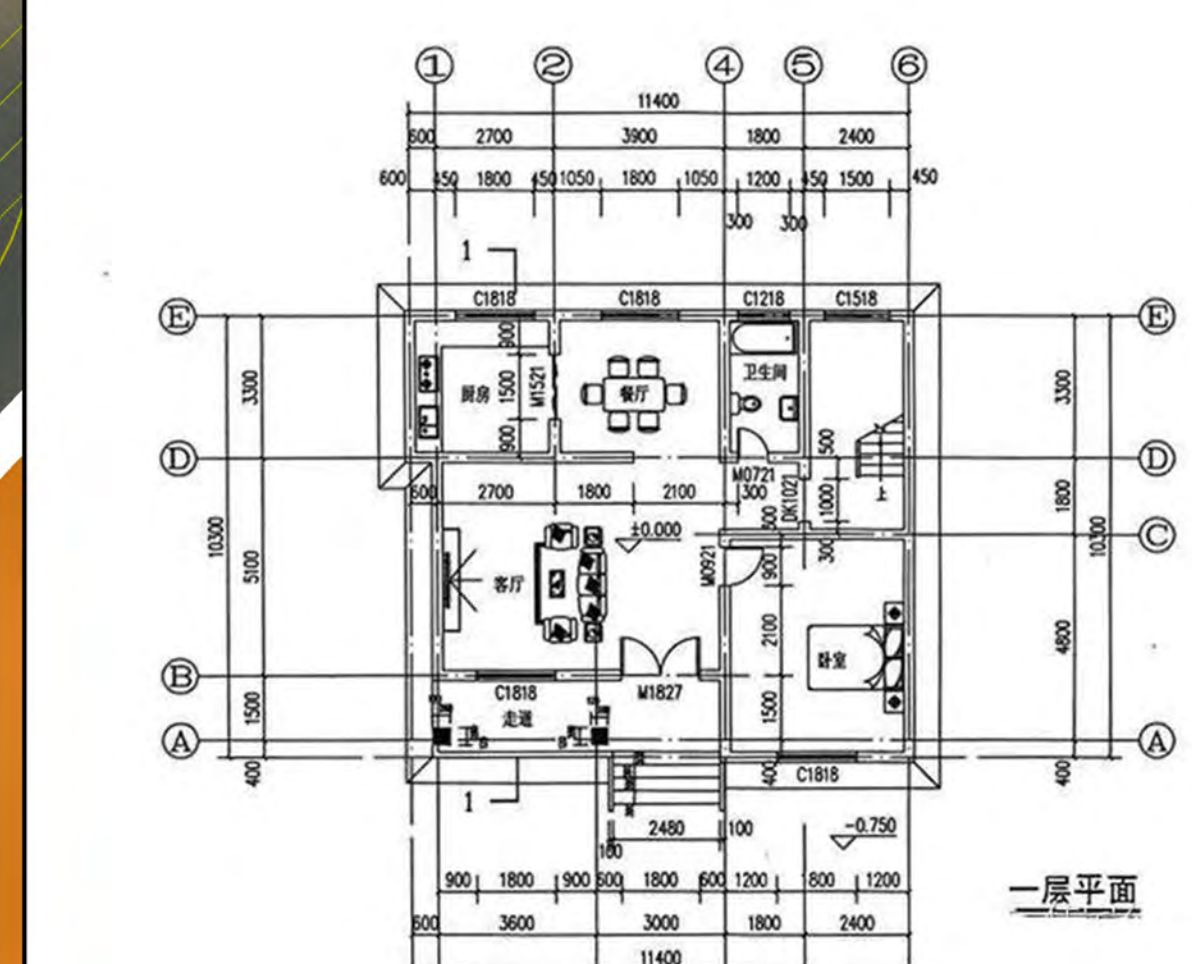
如图所示此处新增集中居民点面积7438.58平方米，规划住宅约30栋，位于庵子山组。

序号	建房点	安置户数	用地规模(公顷)	建房类型	三调用地性质	配套设施
1	集中建房点	30户	0.74公顷	异地新建	乔木林地	停车场、活动广场

参考户型



建筑户型参考一：占地面积109.68平方米，总建筑面积为287.82平方米。该方案平面图规整，合理利用空间，一楼有一个前院和一个后院，营造的生活环境较好。



建筑户型参考二：占地面积117.42平方米，总建筑面积为208平方米。本方案设计为四居室、二客厅、一餐厅、一书房；功能明确，有明显的公共与私密空间之分，能够很好的适应居住的要求。

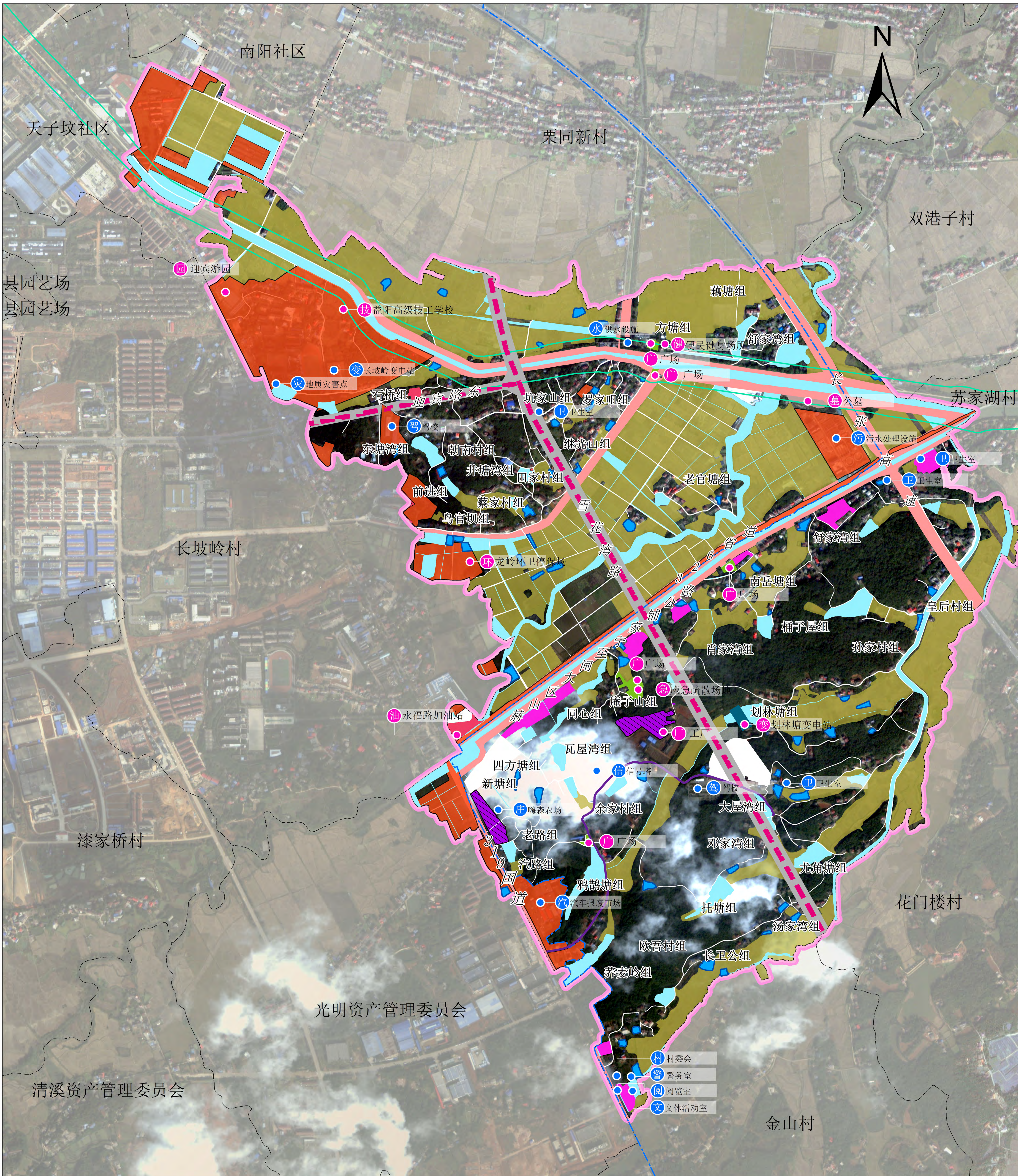


住房效果参考图1



住房效果参考图2

赫山区龙光桥街道宁家铺村村庄规划公告图（2021-2035年）



规划说明

一、总则

1. 规划背景：中央对乡村振兴与生态文明建设高度重视，引导乡村一二三产业融合发展。为了响应国家“乡村振兴”战略部署，落实乡村振兴战略，科学编制村庄规划，指导村庄建设，改善农村人居环境，提升乡村治理水平，促进乡村产业融合发展。

2. 规划范围及期限：根据《湖南省村庄规划编制办法》规定，本规划范围为龙光桥街道宁家铺村，规划期限为2021-2035年。

二、基础分析

1. 村庄概况：宁家铺村隶属于益阳市赫山区龙光桥街道，位于龙光桥街道东部，东临益南县，西临益南县工业园，北至五龙村，南临益南县，东临益南县。村庄总面积646.73公顷，46个村民小组，全村共1481户，总人口4522人。

2. 现状分析：宁家铺村基础设施和公共服务设施现状较好，村内村委会、便民健身场所、休闲广场、敬老院、信号塔等，村民用水多为自来水，生活垃圾由垃圾车统一处理，房屋建筑大多完好；宁家铺村历史文化底蕴深厚，村内有1处寺庙、1处古祠堂。

三、功能定位与目标

1. 功能定位：依据村庄分类原则将宁家铺村分类为城郊融合类村庄。

2. 发展目标：规划至2035年内耕地保护目标为3048.94亩，永久基本农田面积为2661.52亩，村庄建设用地规模原则上禁止占用永久基本农田，从严控制建设占用优质耕地，严格落实“占补平衡、占优补优、先补后占”。

四、耕地与生态保护

规划至2035年宁家铺村耕地保护目标为3048.94亩，永久基本农田面积为2661.52亩，村庄建设用地规模原则上禁止占用永久基本农田，从严控制建设占用优质耕地，严格落实“占补平衡、占优补优、先补后占”。

五、住房布局

村庄内主要沿村道分布相对分散，到2035年全村共规划住宅用地62.44公顷，占全村土地总面积9.65%。

六、产业发展

结合宁家铺村资源禀赋和区位优势，分析宁家铺村的产业方向为第一产业和第二产业融合发展。为促进农民增收，拓宽增收渠道，实现稳定增收脱贫，村内依托第一产业及自身资源，大力发展休闲农业，发展集体经济。

七、道路交通

本次规划主要以硬化、油化、美化为主，部分道路修建护栏和增设路灯，并落实上位规划的对外交通。

八、公共服务与基础设施

1. 行政管理设施：宁家铺村村委会建设便民服务中心、宣传栏、卫生间、警务室、警务室、活动文化站、农村普惠金融综合服务站、龙光桥街道办事处。

2. 文化体育设施：规划5处文化站，分别位于鹤塘组、庵子山组、南岳塘组、罗家组、方塘组。

3. 道路交通：落实上位规划，规划步行道、自行车道、摩托车道、电瓶车道、三轮车道、四轮车道。

4. 供水：村庄居民用水来源于自来水。

5. 生活污水治理：村庄生活污水经化粪池处理后，经管网收集后排入污水处理厂处理。

6. 生活垃圾处理：宁家铺村生活垃圾经收集后，由垃圾车统一清运至垃圾填埋场处理。

7. 电力电信设施：保留现状变压器和信号塔。

九、乡村风貌管控与引导

1. 建筑风格：新建房屋建筑应体现现代风貌，村民可以根据自身需求选择户型、材料、风格，但房屋基础应以红、白、灰为主，保持传统风貌。

2. 建筑风貌：新建房屋建筑应体现现代风貌，村民可以根据自身需求选择户型、材料、风格，但房屋基础应以红、白、灰为主，保持传统风貌。

十、生态保护修复和综合整治

1. 生态保护与修复：(1) 坑塘水面整治与修复：规划期内，宁家铺村坑塘水面为52.50公顷，宁家铺村的坑塘水面作为村民的灌溉用水、农业用水，应进行绿化整治，保持水质的清洁。(2) 林地生态保护与修复：规划期内，宁家铺村林地面积为156.90公顷，通过封山育林、封造结合等措施进行林地修复。(3) 农田修复：宁家铺村农田条件较好，但还需加大农田整治力度，通过实施土地平整、灌溉与排水、田间道路、农田防护与生态环境保持等措施，改善农业生产条件，增加有效耕地面积。

2. 土地综合整治：(1) 耕地质量提升：规划期内对耕地利用等级较低的耕地进行耕地质量提升处理，采用提高耕地有机质含量、增加耕作层厚度、提高灌溉保证率等方法，提高耕地质量。(2) 旱地改水田：规划期内对村庄范围内旱地水源、分布连片、地形平坦的旱地规划为旱改水田，并分期分期进行旱改水工程。(3) 耕地恢复：落实上位规划，宁家铺村可恢复耕地包括可恢复和工程恢复。

十一、防灾减灾规划

1. 消防规划：根据上位规划，结合村庄设置消防室，同时组织村民自治消防队，对村内消防进行消防。村庄道路建设要满足消防车通行要求，新建住宅基地要留出足够的消防通道，天然水体附近建设取水设施，结合水网管，在人员聚集处设置国家规范要求布置消防栓。

2. 防汛规划：村庄内没有大江大河，洪灾发生率较低，但区域内有多处水塘，需要加强管理和保护。规划按按十年一遇洪水标准建设。防汛设施的建设应符合《防洪标准》（GB50201-2014）等强制性国家标准。

3. 地质灾害防治：村庄内存在少量地质灾害隐患点，暂未造成人员伤亡和财产损失，但存在威胁了下方房屋及人员安全。故需在地质灾害点设置禁止建设区，设立警示牌，将威胁房屋拆除，在隐患未彻底排除之前，应24小时监测地质灾害变化；采取工程治理措施，消除隐患。

十二、近期建设方案

本规划的规划期限为2021年至2035年，以2020年为规划基期年。近期建设方案主要指村民集中建房点、公共管理与公共服务设施、道路建设、生态保护、生态修复和整治。时间跨度较大，为保障规划逐步有效实施，明确发展的近期需求，制定近期建设方案，以便连续建设。

十三、村民公约

规划指标表

指标	规划基期年	规划目标年	变化量	属性
耕地保有量(公顷)	203.26	203.26	0.00	约束性
永久基本农田保护面积(公顷)	177.43	177.43	0.00	约束性
生态保护红线面积(公顷)	0.00	0.00	0.00	约束性
生态公益林面积(公顷)	76.02	76.02	0.00	约束性
建设用地总规模(公顷)	167.76	211.73	43.97	预期性
村庄建设用地规模(公顷)	98.85	85.37	-13.48	约束性
村庄公共管理与公共服务设施用地规模(公顷)	2.28	1.18	-1.10	预期性
村庄基础设施用地规模(公顷)	8.68	4.15	-4.53	预期性
规划留白指标(公顷)	留白用地	4.76	-	预期性
	留白指标	3.70	-	约束性
人均村庄建设用地面积(m²)	217.16	179.30	-37.86	预期性

国土空间结构调整表

用地类型	规划基期年		规划目标年		规划期间面积增减(公顷)
	面积(公顷)	比例(%)	面积(公顷)	比例(%)	
国土总面积	646.73	100.00	646.73	100.00	0.00
耕地	207.41	32.07	203.96	31.54	-3.45
园地	7.38	1.14	7.27	1.12	-0.11
林地	180.57	27.92	156.90	24.26	-23.67
草地	0.00	0.00	0.00	0.00	0.00
湿地	0.00	0.00	0.00	0.00	0.00
农业设施建设用地	14.01	2.17	16.47	2.55	2.46
城镇建设用地	25.26	3.91	67.57	10.45	42.31
村庄建设用地	98.85	15.28	81.67	12.63	-17.18
居住用地	62.65	9.69	62.44	9.65	-0.21
公共管理与公共服务用地	2.28	0.35	1.18	0.18	-1.10
商业服务业用地	0.22	0.03	0.22	0.03	0.00
工业用地	1.02	0.16	7.24	1.12	6.22
仓储用地	0.33	0.05	0.00	0.00	-0.33
乡村道路用地	0.62	0.10	0.16	0.02	-0.46
交通场站用地	1.53	0.24	1.53	0.24	0.00
其他交通设施用地	0.00	0.00	0.00	0.00	0.00
公用设施用地	6.53	1.01	2.46	0.38	-4.07
绿地与开敞空间用地	0.00	0.00	1.68	0.26	1.68
留白用地	0.00	0.00	4.76	0.74	4.76
空闲地	0.00	0.00	0.00	0.00	0.00
村庄范围内的其他用地	23.67	3.66	0.00	0.00	-23.67
小计	98.85	15.28	81.67	12.63	-17.18
合计	124.11	19.19	149.24	23.08	25.13
区域基础设施用地	39.21	6.06	57.50	8.89	18.29
其他建设用地	4.44	0.69	1.29	0.20	-3.15
陆地水域	67.05	10.37	52.50	8.12	-14.55
其他土地	2.55	0.39	1.60	0.25	-0.95

图例

<ul style="list-style-type: none"> 地质灾害点 文体活动室 警务室 村委会 阅览室 供水设施 卫生间 污水处理设施 信号塔 休闲农庄 	<ul style="list-style-type: none"> 汽车报废市场 燃气检测站 驾校 加油站 砖厂 应急疏散场地 便民健身场所 公墓 休闲广场 公园 益阳高级技工学校 	<ul style="list-style-type: none"> 规划工厂 龙光桥环卫停车场 驾校 加油站 划林塘变电站 	<ul style="list-style-type: none"> 交通运输用地 乡村道路 公路 陆地水域 修补水库与山塘坪 腾退空心房与危房 新增绿地与开敞空间用地 新增工业用地 集体经营性建设用地 新增居住用地 	<ul style="list-style-type: none"> 商业服务业用地 公用设施用地 规划道路 特殊用地 留白用地 	<ul style="list-style-type: none"> 农村产业融合发展项目 生态保护修复项目 农用地整理项目 建设用地综合整治项目 管制边界 城镇开发边界线 永久基本农田保护线 生态保护红线 中心城区范围 河湖划界范围
---	--	---	--	---	---