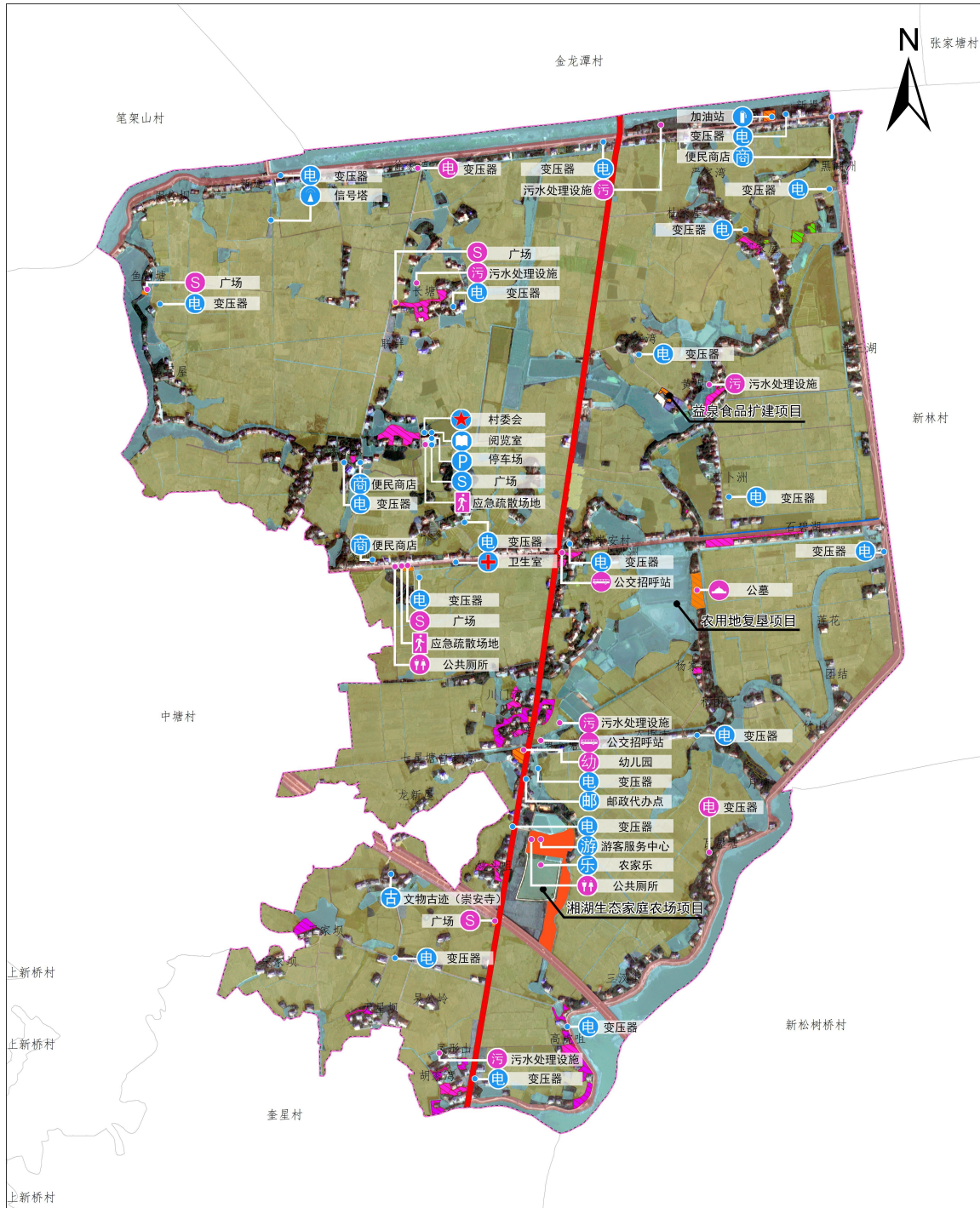


赫山区笔架山乡新崇安村规划公告图（2021-2035年）



规划说明

一、发展目标与定位。发展目标：至2035年，村庄总人口4327人，按照上位规划的要求，落实耕地保有量指标（480.52公顷），严格保护耕地，永久基本农田保护面积（459.01公顷）。发展定位：本次规划应着重解决好村庄发展与引导村庄内部集聚，推动公共服务设施的共建共享、基础设施的互联互通，以公共服务设施提升、人居环境整治为重点，引导农民集中建房，建设以产业规模化为核心的集聚提升型村庄。

二、国土空间布局，各类用地构成如下：耕地480.71公顷，占国土总面积的65.91%；园地0.05公顷，占国土总面积的0.01%；林地20.24公顷，占国土总面积的2.78%；湿地2.16公顷，占国土总面积的0.30%；农业设施建设用地11.21公顷，占国土总面积的1.54%。陆地水域110.38公顷，占国土总面积的15.13%。规划人均村庄建设用地面积为161.69平方米。建设用地布局：节约集约用地，通过增减挂钩、空心房整治、闲置宅基地整理等方式合理引导居民点集聚。同时，对存量用地进行挖潜，按实际需求布局村庄基础设施和公共服务设施用地，提升服务水平。规划城镇建设用地2.82公顷，村庄建设用地总面积69.96公顷，其中居住用地63.25公顷；绿地与开敞空间用地增加0.46公顷；村庄公共管理与公共服务设施用地0.74公顷，留白指标3.83公顷。区域基础设施用地33.84公顷，占国土总面积的4.64%，其他建设用地1.69公顷，占国土总面积的0.23%。

三、产业发展规划。得益于新崇安村良好的地势和水利条件，新崇安村村域内80%农田为高标准农田，农耕文化底蕴深厚，以此为依托发展规模化的稻虾养殖和水稻种植产业和小规模的以农耕文化为载体的休闲旅游产业。

四、公共和基础设施规划。主要利用现状闲置设施改造利用，盘活资源，通过完善公共服务设施及开放空间，为村民生活提供便捷的公共服务。1、文体设施：结合美丽屋场建设，规划4处村民活动广场作为村民的健身休闲场所，配备健身设施。2、医疗卫生设施：完善配套设施，提升基层医疗服务水平3、公用设施：“三箱四网”高压网改造到组到户，移动光纤到组。4、道路设施：落实上位规划道路，赫山区北坪湖至三八公路拓宽，硬化村组道。

规划指标表

指标	①规划基期年	②规划目标年	变化量(②-①)	属性	备注
耕地保有量(公顷)	480.52	480.52	0.00	约束性	必须
永久基本农田保护面积(公顷)	459.01	459.01	0.00	约束性	必须
生态公益林面积(公顷)	0.00	0.00	0.00	约束性	必须
建设用地总面积(公顷)	105.11	108.31	3.20	预期性	必须
村庄建设用地规模(公顷)	74.96	69.96	-5.00	预期性	必须
村庄公共管理与公共服务设施用地规模(公顷)	0.54	0.74	0.20	预期性	必须
村庄基础设施用地规模(公顷)	0.00	0.00	0.00	预期性	必须
规划留白面积(公顷)	0.00	0.00	0.00	预期性	必须
留白留白指标(公顷)	0.00	3.83	3.83	预期性	必须
人均村庄建设用地面积(㎡)	186.84	161.69	-25.15	预期性	必须

注：上表中的人均用地以户籍人口计算
规划留白指标留白时无法明确具体边界，仅划定计划建设区域的弹性管控建设用地的面积，不计入国土总面积。

国土空间结构调整表

用地类型	现状基期年		规划目标年		规划期间面积增减(公顷)
	面积(公顷)	比例(%)	面积(公顷)	比例(%)	
国土总面积	729.37	100.00%	729.37	100.00%	0.00
耕地	480.65	65.90%	480.71	65.91%	0.06
园地	0.05	0.01%	0.05	0.01%	0.00
林地	22.57	3.09%	20.24	2.78%	-2.33
草地	0.02	0.00%	0.02	0.00%	0.00
湿地	2.10	0.29%	2.16	0.29%	0.06
农业设施建设用地	8.65	1.19%	11.21	1.54%	2.56
城镇建设用地	0.00	0.00%	2.82	0.39%	2.82
村庄建设用地	74.96	10.28%	69.96	9.59%	-4.99
居住用地	59.16	8.11%	63.25	8.67%	4.09
公共管理与公共服务用地	0.54	0.07%	0.74	0.10%	0.20
商业服务业用地	0.82	0.11%	0.25	0.03%	-0.57
工矿用地	1.20	0.16%	1.22	0.17%	0.02
仓储用地	0.12	0.02%	0.16	0.02%	0.04
乡村道路用地	0.06	0.01%	0.06	0.01%	0.00
交通场站用地	0.00	0.00%	0.00	0.00%	0.00
其他交通设施用地	0.00	0.00%	0.00	0.00%	0.00
公用设施用地	0.00	0.00%	0.00	0.00%	0.00
城镇公用设施用地	0.00	0.00%	0.00	0.00%	0.00
留白用地	0.00	0.00%	0.00	0.00%	0.00
空闲地	0.00	0.00%	0.00	0.00%	0.00
村庄范围外的其他用地	13.06	1.79%	13.06	1.79%	-13.06
合计	74.96	10.28%	66.13	9.07%	-8.83
合计	74.96	10.28%	68.95	9.45%	-6.01
区域基础设施用地	29.01	3.98%	33.84	4.64%	4.83
其他建设用地	1.14	0.16%	1.69	0.23%	0.55
陆地水域	110.38	15.13%	110.38	15.13%	0.00
其他土地	0.11	0.02%	0.13	0.02%	0.02

图例

公共服务设施与基础设施

(注：蓝色图标为现状设施，红色图标为规划设施)

- 村委会
- 卫生室
- 阅览室
- 便民商店
- 停车场
- 广场
- 邮政代办点
- 加油站
- 游客接待中心
- 信号塔
- 农家乐
- 公厕
- 公共厕所
- 应急疏散场地
- 污水处理设施
- 文化活动室
- 变压器

现状 & 规划重要内容标注

- 新增公共服务设施用地
- 乡村道路用地
- 陆地水域
- 新增居住用地
- 新增空心房与危房
- 硬化道路
- 新建道路
- 行政边界

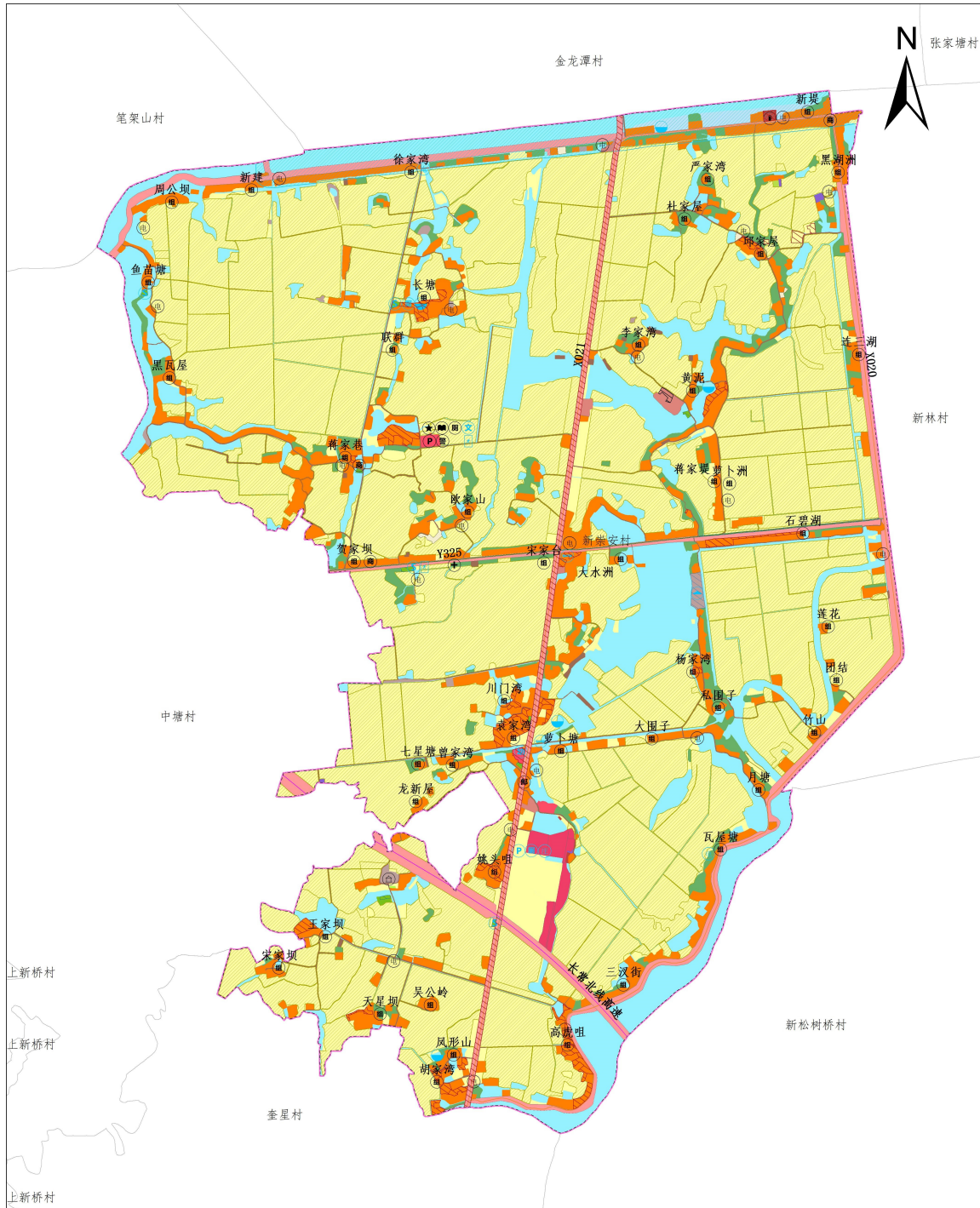
近期建设行动计划项目

- 人居环境整治
- 农用地整治项目
- 建设用地综合整治项目
- 农村产业融合发展项目

管制边界

- 生态保护红线范围
- 基本农田范围
- 永久基本农田保护范围

赫山区笔架山乡新崇安村村庄规划图（2021-2035年）



规划说明

一、发展目标与定位。发展目标：至2035年，村庄总人口4327人，按照上位规划的要求，落实耕地保有量指标（480.52公顷），严格保护耕地，永久基本农田保护面积（459.01公顷）。发展定位：本次规划应着重解决好村庄发展与引导村庄内部集聚，推动公共服务设施的共建共享、基础设施的互联互通，以公共服务设施提升、人居环境整治为重点，引导农民集中建房，建设以产业规模化为核心的集聚提升型村庄。

二、国土空间布局，各类用地构成如下：耕地480.71公顷，占国土总面积的65.91%；园地0.05公顷，占国土总面积的0.01%；林地20.24公顷，占国土总面积的2.78%；湿地2.16公顷，占国土总面积的0.30%；农业设施建设用地11.21公顷，占国土总面积的1.54%。陆地水域110.38公顷，占国土总面积的15.13%。规划人均村庄建设用地面积为161.69平方米。建设用地布局：节约集约用地，通过增减挂钩、空心房整治、闲置宅基地整理等方式合理引导居民点集聚。同时，对存量用地进行挖潜，按实际需求布局村庄基础设施和公共服务设施用地，提升服务水平。规划城镇建设用地2.82公顷，村庄建设用地总面积69.96公顷，其中居住用地63.25公顷；绿地与开敞空间用地增加0.46公顷；村庄公共管理与公共服务设施用地0.74公顷，留白指标3.83公顷。区域基础设施用地33.84公顷，占国土总面积的4.64%，其他建设用地1.69公顷，占国土总面积的0.23%。

三、产业发展规划。得益于新崇安村良好的地势和水利条件，新崇安村村域内80%农田为高标准农田，农耕文化底蕴深厚，以此为依托发展规模化的稻虾养殖和水稻种植产业和小规模的以农耕文化为载体的休闲旅游产业。

四、公共和基础设施规划。主要利用现状闲置设施改造利用，盘活资源，通过完善公共服务设施及开敞空间，为村民生活提供便捷的公共服务。1、文体设施：结合美丽屋场建设，规划4处村民活动广场作为村民的健身休闲场所，配备健身设施。2、医疗卫生设施：完善配套设施，提升基层医疗服务水平3、公用设施：“三箱四网”高压网改造到组到户，移动光纤到组。4、道路设施：落实上位规划道路，赫山区北坪湖至三八桥公路拓宽，硬化村组道。

规划指标表

指标	①规划基期年	②规划目标年	变化量(②-①)	属性	备注
耕地保有量(公顷)	480.52	480.52	0.00	约束性	必须
永久基本农田保护面积(公顷)	459.01	459.01	0.00	约束性	必须
生态绿地保有量(公顷)	0.00	0.00	0.00	约束性	必须
生态公益林面积(公顷)	0.00	0.00	0.00	约束性	必须
建设用地总面积(公顷)	105.11	108.31	3.20	预期性	必须
村庄建设用地规模(公顷)	74.96	69.96	-5.00	约束性	必须
村庄公共服务设施用地规模(公顷)	0.54	0.74	0.20	预期性	必须
村庄基础设施用地规模(公顷)	0.00	0.00	0.00	预期性	必须
规划留白用地(公顷)	0.00	0.00	0.00	强制性	必须
规划留白指标(公顷)	0.00	3.83	3.83	强制性	必须
人均村庄建设用地面积(㎡)	186.84	161.69	-25.15	预期性	必须

注：上表中的人均用地以户籍人口计算
规划留白指标暂时无法明确具体边界，仅划定计划建设区域的弹性管控建设用地的面积，不计入国土总面积。

国土空间结构调整表

用地类型	现状基期年		规划目标年		规划期间面积增减(公顷)
	面积(公顷)	比例(%)	面积(公顷)	比例(%)	
国土总面积	729.37	100.00%	729.37	100.00%	0.00
耕地	480.65	65.90%	480.71	65.91%	0.06
园地	0.05	0.01%	0.05	0.01%	0.00
林地	22.57	3.09%	20.24	2.78%	-2.33
草地	0.02	0.00%	0.02	0.00%	0.00
湿地	2.10	0.29%	2.16	0.29%	0.06
农业设施建设用地	8.65	1.19%	11.21	1.54%	2.56
城镇建设用地	0.00	0.00%	2.82	0.39%	2.82
村庄建设用地	74.96	10.28%	69.96	9.57%	-4.83
居住用地	59.16	8.11%	63.25	8.65%	4.09
公共管理与公共服务用地	0.54	0.07%	0.74	0.10%	0.20
商业服务业用地	0.82	0.11%	0.25	0.03%	-0.57
工矿用地	1.20	0.16%	1.22	0.17%	0.02
仓储用地	0.12	0.02%	0.16	0.02%	0.04
乡村道路用地	0.06	0.01%	0.06	0.01%	0.00
交通场站用地	0.00	0.00%	0.00	0.00%	0.00
其他交通设施用地	0.00	0.00%	0.00	0.00%	0.00
公用设施用地	0.00	0.00%	0.00	0.00%	0.00
城镇村庄开敞空间用地	0.00	0.00%	0.46	0.06%	0.46
留白用地	0.00	0.00%	0.00	0.00%	0.00
空闲地	0.00	0.00%	0.00	0.00%	0.00
村庄范围外的其他用地	13.06	1.79%	0.00	0.00%	-13.06
合计	74.96	10.28%	66.13	9.07%	-8.83
区域基础设施用地	29.01	3.98%	33.84	4.64%	4.83
其他建设用地	1.14	0.16%	1.69	0.23%	0.55
耕地水域	110.11	15.10%	110.38	15.13%	0.27
其他土地	0.11	0.02%	0.13	0.02%	0.02

图例

- 耕地
- 乡村道路用地
- 宗教建筑
- 加油站
- 园地
- 绿地与开敞空间用地
- 便民超市
- 变压器
- 林地
- 区域基础设施用地
- 村委会
- 停车场
- 草地
- 其他建设用地
- 警务室
- 公交招呼点
- 湿地
- 陆地水域
- 卫生室
- 公共厕所
- 农业设施建设用地
- 村庄行政区划
- 邮政代办点
- 公厕
- 城镇建设用地
- 其他所有值
- 阅览室
- 乡道
- 居住用地
- 农村人居环境整治
- 县道
- 公共管理与公共服务用地
- 农村产业融合发展项目
- 高速公路
- 商业服务业用地
- 建设用地综合整治项目
- 广场
- 工业用地
- 留白用地
- 村民小组
- 应急疏散场地
- 仓储用地
- 公共厕所
- 文化活动室