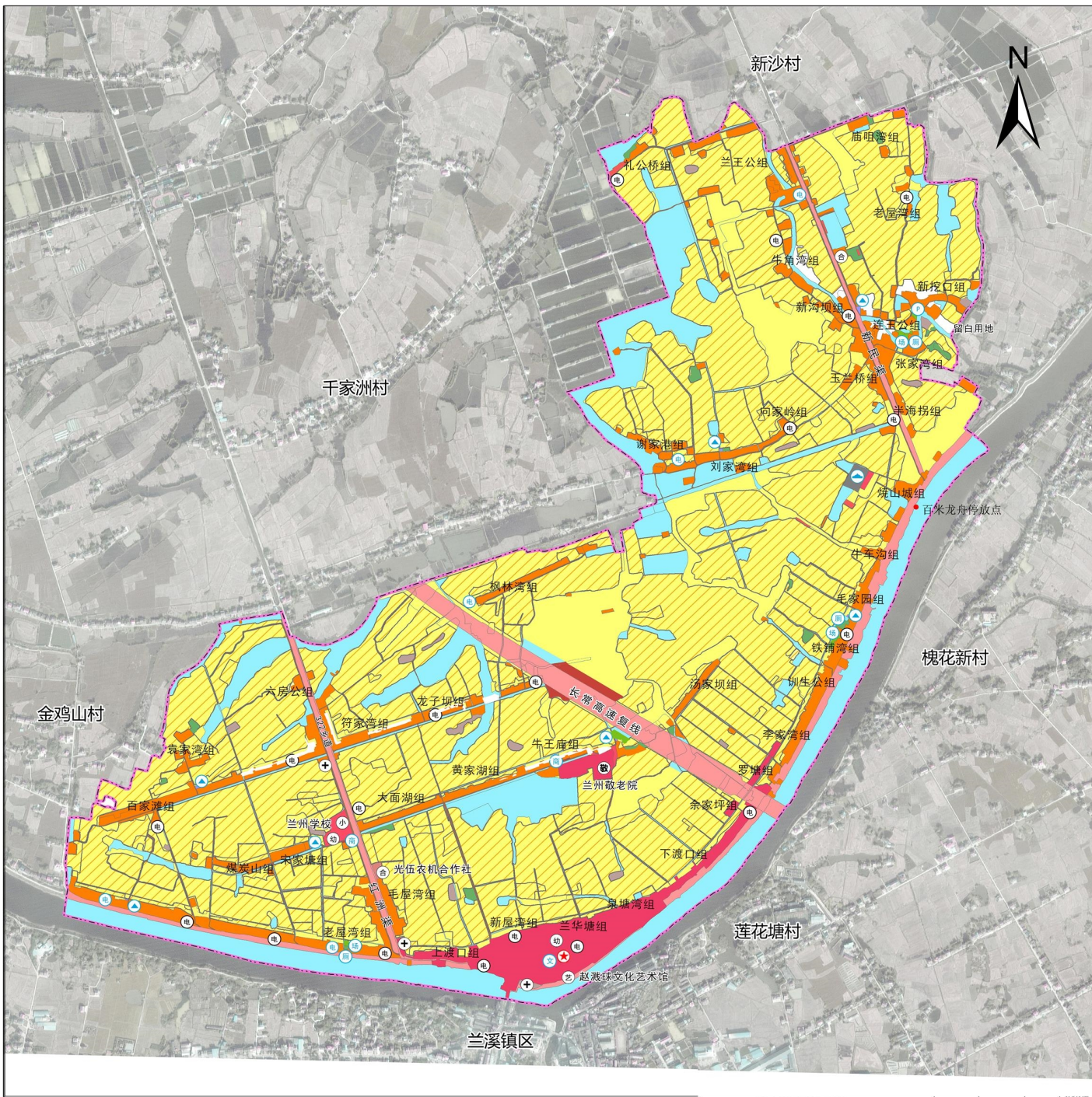


赫山区兰溪镇北岸新村村庄规划图（2021-2035年）



规划说明

一、总则

- 编制背景 2021年1月,《中共中央国务院关于全面推进乡村振兴加快农业农村现代化的意见》发布,提出逐步实现由集中资源支持脱贫攻坚向全面推进乡村振兴平稳过渡,提出2023年启动第二轮乡村振兴实绩考核工作,明确村庄分类分类,积极探索“多规合一”实用性村庄规划编制,对有条件、有需求的村庄尽快实现村庄规划全覆盖。
- 编制规划依据 本次规划以《国土空间规划法》、《城乡规划法》、《土地管理法》(55712601)、《湖南省国土空间规划条例》等法律法规为依据,编制期限为2021-2035年,规划期限为2021-2035年。

二、编制目的

1. 明确村庄发展定位,明确村庄发展定位,明确村庄发展定位,明确村庄发展定位。
2. 明确村庄发展定位,明确村庄发展定位,明确村庄发展定位,明确村庄发展定位。
3. 明确村庄发展定位,明确村庄发展定位,明确村庄发展定位,明确村庄发展定位。
4. 明确村庄发展定位,明确村庄发展定位,明确村庄发展定位,明确村庄发展定位。

三、编制原则与目标

1. 坚持生态优先、绿色发展,保护生态,保护生态,保护生态,保护生态。
2. 坚持生态优先、绿色发展,保护生态,保护生态,保护生态,保护生态。
3. 坚持生态优先、绿色发展,保护生态,保护生态,保护生态,保护生态。
4. 坚持生态优先、绿色发展,保护生态,保护生态,保护生态,保护生态。

四、编制依据

1. 对村庄中历史文化价值较高的历史文化街区、历史文化街区、历史文化街区、历史文化街区。
2. 对村庄中历史文化价值较高的历史文化街区、历史文化街区、历史文化街区、历史文化街区。
3. 对村庄中历史文化价值较高的历史文化街区、历史文化街区、历史文化街区、历史文化街区。
4. 对村庄中历史文化价值较高的历史文化街区、历史文化街区、历史文化街区、历史文化街区。

五、编制范围

六、编制期限

七、编制依据

八、编制依据

九、编制依据

十、编制依据

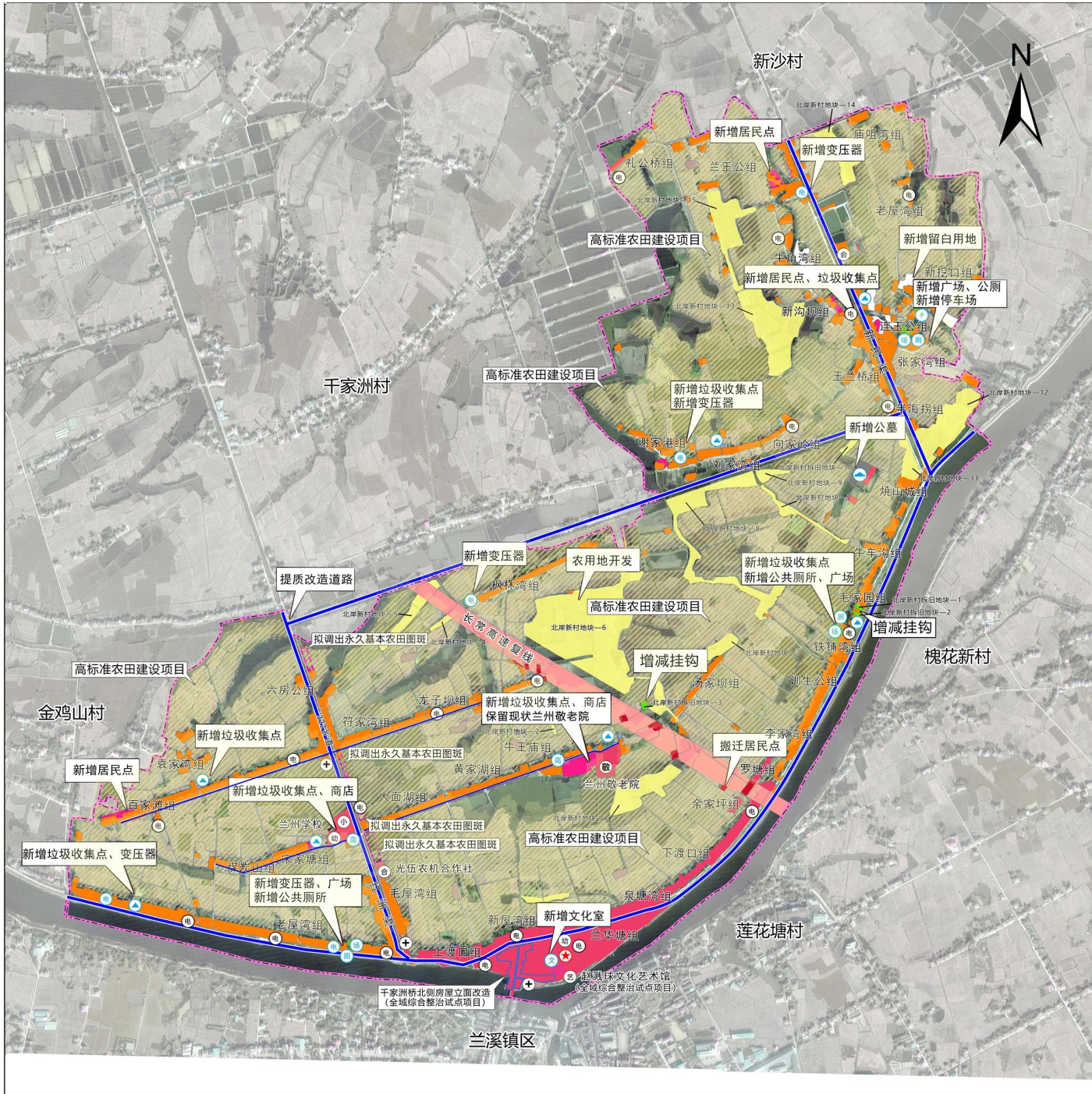
国土空间结构调整表

用地类型	规划基期年		规划目标年		规划期间面积增减
	面积(ha)	比重(%)	面积(ha)	比重(%)	
国土总面积	557.71	100	557.71	100	0
耕地	339.42	60.86	367.71	65.9	28.29
林地	4.26	0.76	2.03	0.36	-2.23
农业设施建设用地	6.89	1.24	8.83	1.58	1.94
城镇建设用地	14.33	2.57	16.44	2.95	2.11
村庄建设用地	48.31	8.66	42.68	7.65	-5.63
居住用地	38.19	6.85	38.21	6.85	0.02
公共管理公共服务用地	1.9	0.34	1.15	0.21	-0.75
商业服务用地	0	0	0.04	0.01	0.04
工业用地	0.18	0.03	0.18	0.03	0
公用设施用地	0	0	0.1	0.02	0.1
绿地与开放空间用地	0	0	0.4	0.07	0.4
留白用地	0	0	2.05	0.37	2.05
村庄范围内的其他用地	3.77	0	0.55	0.1	-3.22
小计	48.31	8.66	42.68	7.65	-5.63
合计	62.64	11.23	59.12	10.59	-3.52
区域基础设施用地	12.93	2.32	25.27	4.53	12.34
其他建设用地	2.29	0.41	2.2	0.39	-0.09
陆地水域	129.2	23.17	92.55	16.59	-36.65

图例



赫山区兰溪镇北岸新村村庄规划公告图 (2021-2035年)



规划说明

一、总则
 1. 编制依据 2021年1月,《中共中央国务院关于全面推进乡村振兴加快农业农村现代化的意见》发布,提出逐步实现由集中资源支持脱贫攻坚向全面推进乡村振兴平稳过渡,提出2023年基本实现农业农村现代化目标任务,明确村庄规划分类,积极推进村庄规划“多规合一”实用性编制和审批,对有条件、有需求的村庄应编制实用性村庄规划。
 2. 编制范围及期限 本次规划以村庄规划编制范围,以村庄规划编制范围(557.71公顷)范围编制,与上级国土空间规划保持一致。规划期限为2021-2035年,近期目标年为2025年,远期目标年为2035年。
 二、编制条件
 1. 国土空间现状 北岸新村,下辖4个村民小组,全村共有1172户,总人口1144人。
 2. 村庄建设用地现状 村庄建设用地40722公顷,占比37.0%。
 3. 现状基础设施 现状基础设施不完善,基础设施薄弱,基础设施不完善,基础设施薄弱。
 4. 现状村庄现状 现状村庄现状不完善,基础设施薄弱,基础设施不完善,基础设施薄弱。
 三、功能定位与目标 结合村庄自身的资源环境优势和经济社会发展,将北岸新村定位为全域的教育基地及特色种植为主的现代农业村。
 四、村庄发展策略 保护传统, 339.59ha, 占比29.62%; 现状耕地: 367.71ha, 增加28.12ha, 保护要求: 坚决遏制耕地“非农化”, 防止非粮化。
 五、村庄发展策略 保护传统, 339.59ha, 占比29.62%; 现状耕地: 367.71ha, 增加28.12ha, 保护要求: 坚决遏制耕地“非农化”, 防止非粮化。
 六、村庄发展策略 保护传统, 339.59ha, 占比29.62%; 现状耕地: 367.71ha, 增加28.12ha, 保护要求: 坚决遏制耕地“非农化”, 防止非粮化。
 七、村庄发展策略 保护传统, 339.59ha, 占比29.62%; 现状耕地: 367.71ha, 增加28.12ha, 保护要求: 坚决遏制耕地“非农化”, 防止非粮化。
 八、村庄发展策略 保护传统, 339.59ha, 占比29.62%; 现状耕地: 367.71ha, 增加28.12ha, 保护要求: 坚决遏制耕地“非农化”, 防止非粮化。
 九、村庄发展策略 保护传统, 339.59ha, 占比29.62%; 现状耕地: 367.71ha, 增加28.12ha, 保护要求: 坚决遏制耕地“非农化”, 防止非粮化。
 十、村庄发展策略 保护传统, 339.59ha, 占比29.62%; 现状耕地: 367.71ha, 增加28.12ha, 保护要求: 坚决遏制耕地“非农化”, 防止非粮化。

国土空间结构调整表

用地类型	规划基期年		规划目标年		规划期间面积增减
	面积(ha)	比重(%)	面积(ha)	比重(%)	
国土总面积	557.71	100	557.71	100	0
耕地	339.42	60.86	367.71	65.9	28.29
林地	4.26	0.76	2.03	0.36	-2.23
农业设施建设用地	6.89	1.24	8.83	1.58	1.94
城镇建设用地	14.33	2.57	16.44	2.95	2.11
村庄建设用地	48.31	8.66	42.68	7.65	-5.63
其中					
居住用地	38.19	6.85	38.21	6.85	0.02
公共管理公共服务用地	1.9	0.34	1.15	0.21	-0.75
商业服务用地	0	0	0.04	0.01	0.04
工业用地	0.18	0.03	0.18	0.03	0
公用设施用地	0	0	0.1	0.02	0.1
绿地与开放空间用地	0	0	0.4	0.07	0.4
留白用地	0	0	2.05	0.37	2.05
村庄范围内的其他用地	3.77	0	0.55	0.1	-3.22
小计	48.31	8.66	42.68	7.65	-5.63
合计	62.64	11.23	59.12	10.59	-3.52
区域基础设施用地	12.93	2.32	25.27	4.53	12.34
其他建设用地	2.29	0.41	2.2	0.39	-0.09
陆地水域	129.2	23.17	92.55	16.59	-36.65

